

Cuisinart®

INSTRUCTION BOOKLET



Coffee PLUS® 12-Cup Programmable Coffeemaker & Hot Water System

CHW-12

For your safety and continued enjoyment of this product, always read the instruction book carefully before using.

IMPORTANT SAFEGUARDS

When using electrical appliances, basic safety precautions should always be followed to reduce the risk of fire, electric shock and/or injury to persons, including the following:

1. **READ ALL INSTRUCTIONS.**
2. Do not touch hot surfaces. Use handles and knobs.
3. To protect against electric shock, do not place cord, plug, or base unit in water or other liquids.
4. This appliance should not be used by or near children or individuals with certain disabilities.
5. Always unplug from outlet when not in use and before cleaning. Allow to cool before putting on or taking off parts and before cleaning the appliance.
6. Do not operate any appliance with a damaged cord or plug or after the appliance malfunctions or has been dropped or damaged in any manner. Return appliance to the nearest Cuisinart Repair Center for examination, repair, and electrical or mechanical adjustment.
7. The use of accessory attachments not recommended by Cuisinart may cause injuries.
8. Do not use outdoors.
9. Do not let cord hang over edge of table or counter, or touch hot surfaces.
10. Do not place on or near a hot gas or electric burner, or in a heated oven.
11. Always fill water reservoir first, then plug cord into the wall outlet. To disconnect, push the Off button, then remove plug from wall outlet.
12. Do not use appliance for other than intended use.
13. Snap lid securely onto carafe before serving any beverages.
14. Scalding may occur if the lid is removed during the brewing cycle.
15. The glass carafe is designed for use with this appliance only. It must never be used on the range top.
16. Do not set a hot carafe on a wet or cold surface.
17. Do not use a cracked carafe or a carafe having a loose or weakened handle.
18. Do not clean carafe or heating plate with cleansers, steel wool pads, or other abrasive materials.

19. **WARNING: TO REDUCE THE RISK OF FIRE OR ELECTRIC SHOCK, DO NOT REMOVE THE BASE PANEL. NO USER-SERVICEABLE PARTS ARE INSIDE. REPAIR SHOULD BE DONE ONLY BY AUTHORIZED PERSONNEL.**
20. Do not place cloth or otherwise restrict airflow beneath Coffeemaker.
21. Use only the Cuisinart® Gold Tone Commercial Style Filter or standard basket paper filter with this unit. OTHER GOLD TONE PERMANENT FILTERS MAY CAUSE THE COFFEEMAKER TO OVERFLOW.

SAVE THESE INSTRUCTIONS

FOR HOUSEHOLD USE ONLY

WARNING: RISK OF FIRE OR ELECTRIC SHOCK



The lightning flash with arrowhead symbol within an equilateral triangle is intended to alert the user to the presence of uninsulated dangerous voltage within the product's enclosure that may be of sufficient magnitude to constitute a risk of fire or electric shock to persons.



The exclamation point within an equilateral triangle is intended to alert the user to the presence of important operating and maintenance (servicing) instructions in the literature accompanying the appliance.

SPECIAL CORD SET INSTRUCTIONS

A short power-supply cord is provided to reduce the risks resulting from becoming entangled in or tripping over a longer cord.

Longer extension cords may be used if care is exercised.

If a long extension cord is used, the marked electrical rating of the extension cord must be at least as great as the electrical rating of the appliance, and the longer cord should be arranged so that it will not drape over the countertop or tabletop, where it can be pulled on by children or tripped over.

NOTICE

This appliance has a polarized plug (one blade is wider than the other). To reduce the risk of electric shock, this plug will fit into a polarized outlet only one way. If the plug does not fit fully into the outlet, reverse the plug. If it still does not fit, contact a qualified electrician. Do not modify the plug in any way.

OPERATING NOTICE

Clogging and backing up of water and/or coffee in the filter basket can occur under any or a combination of any of the following conditions: The use of too finely ground coffee, using two or more paper filters, using the gold tone filter in conjunction with a paper filter, not properly cleaning coffee grounds from the gold tone filter, or allowing coffee grounds to spill over the filter.

Caution: Never open the filter basket during the brewing cycle, even if no water is draining from the filter basket, since extremely hot water/coffee can spill out from the filter basket and cause injury. If water/coffee is not draining from the filter basket during the brewing cycle, unplug the unit and wait 10 minutes before opening and checking the filter basket.

	WARNING RISK OF FIRE OR ELECTRIC SHOCK DO NOT OPEN	
WARNING: TO REDUCE THE RISK OF FIRE OR ELECTRIC SHOCK, DO NOT REMOVE COVER (OR BACK) NO USER-SERVICEABLE PARTS INSIDE REPAIR SHOULD BE DONE BY AUTHORIZED SERVICE PERSONNEL ONLY		

CONTENTS

Important Safeguards	2
Unpacking Instructions	4
The Quest for the Perfect Cup of Coffee	4
Features and Benefits	5
Control Panel	6
Before First Use	7
Programming Your Coffeemaker	7
Charcoal Water Filter	7
Brewing Coffee	8
Brew Pause™ Feature	8
Using Hot Water System	8
Cleaning and Maintenance	9
Warranty	10

UNPACKING INSTRUCTIONS

1. Place the box on a large, sturdy, flat surface.
2. Remove the instruction book and any other literature.
3. Turn the box so that the back side of the Coffeemaker is down and slide the Coffeemaker from the box.
4. After the Coffeemaker has been removed, place the box out of the way and lift off the packing material.
5. Grasp the carafe by its handle, remove it from the heating plate, and remove the polybag.
6. Remove the polybag covering the Coffeemaker.

Save all packing materials in case you have to ship the machine in the future.

KEEP ALL PLASTIC BAGS AWAY FROM CHILDREN.

THE QUEST FOR THE PERFECT CUP OF COFFEE

ELEMENT 1: WATER

Coffee is 98% water. The quality of that water is as important as the quality of your coffee. If water doesn't taste good from the tap, it won't taste good in your coffee. Cuisinart includes a charcoal water filter to remove chlorine, bad tastes and odors, for the purest coffee flavor, every time you brew.

ELEMENT 2: COFFEE

While coffee is 98% water, all of the flavor comes from the beans. To achieve the same great taste you enjoy at a coffee bar, you need to use the same quality of coffee. If you choose to grind your own beans, buy them fresh and whole. Buy only about a two-week supply at a time, because once the bean is broken, its flavor degrades quickly.

ELEMENT 3: GRIND

The grind is critical for proper flavor extraction. If the grind is too fine, over-extraction and bitterness will result. Too fine a grind may also clog the filter. If grind is too coarse, the water will pass through too quickly and the maximum flavor will not be extracted. When grinding your own beans, we recommend a medium-fine grind.

ELEMENT 4: PROPORTION

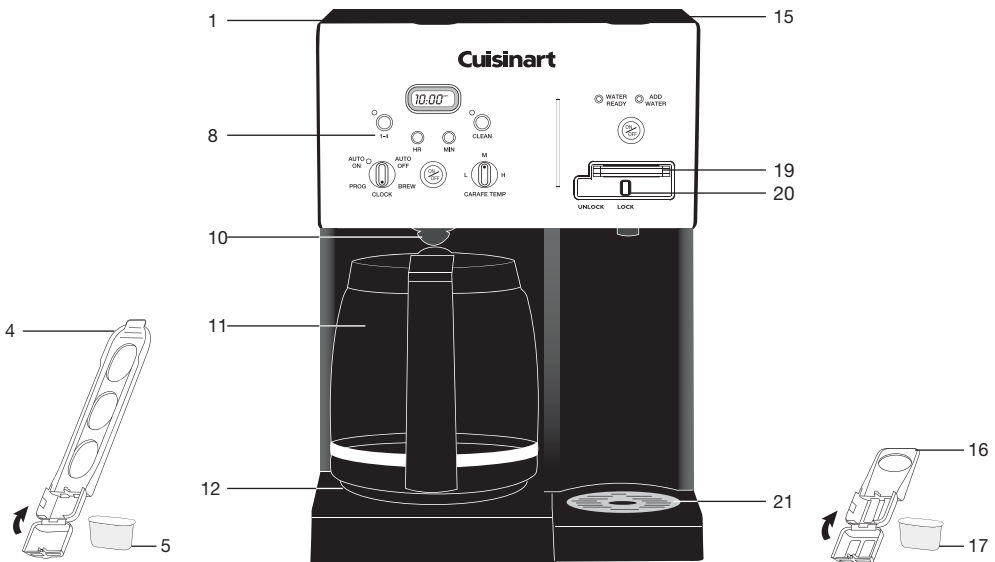
Coffee that is too strong or too weak is always a disappointment. Follow the recommended portions of ground coffee in the instructions under Brewing Coffee, and later adjust the amount to suit your taste.

COFFEEMAKER FEATURES AND BENEFITS

1. **Coffeemaker Reservoir Cover**
Flips back for easy filling.
2. **Coffeemaker Water Reservoir (not shown)**
With water level indicator window.
3. **Showerhead (not shown)**
Distributes water evenly over coffee, reducing temperature loss as water passes through grounds.
4. **Coffeemaker Charcoal Water Filter Holder**
Holds filter firmly in place.
5. **Charcoal Water Filter**
Eliminates chlorine, calcium and bad tastes and odors from tap water.
6. **Filter Basket (not shown)**
Holds a #4 paper filter or a permanent filter.
7. **Filter Basket Holder (not shown)**
8. **Coffeemaker Control Panel**
See detailed illustration, page 6.
9. **Cord Storage (not shown)**
10. **Brew Pause™**
Stops flow of coffee from basket when carafe is removed from the heater plate, so a cup can be poured in mid-brew.
11. **Carafe**
The easy-pour, no-drip 12-cup carafe has an ergonomic handle and brewed coffee markings.
12. **Adjustable Heater Plate**
Keeps brewed coffee at desired temperature. Scratch-resistant with nonstick coating.
13. **Ready Tone (not shown)**
Signals the end of the brew cycle with five beeps.
14. **Power Loss Back-up System (not shown)**
One-minute protection if a breaker trips, unit is unplugged, or power fails. Holds all programmed information, including time of day, Auto On time and Auto Off time.

HOT WATER SYSTEM FEATURES AND BENEFITS

15. **Hot Water Reservoir Cover**
Flips back for easy filling.
16. **Hot Water Charcoal Water Filter Holder**
Holds filter firmly in place.
17. **Charcoal Water Filter**
Eliminates chlorine, calcium and bad tastes and odors from tap water.
18. **Hot Water Reservoir (not shown)**
With Max fill line
19. **Dispensing Lever**
For dispensing hot water.
20. **Safety Lock**
Prevents hot water from being dispensed when in the locked position.
21. **Drip Tray**
Removable tray with grate.
22. **Hot Water Release Tab (not shown)**
Located underneath the unit.



*All materials that come in contact with coffee or water are BPA free.

GETTING TO KNOW YOUR CONTROL PANEL

Detailed programming and use instructions are on pages 7 and 8.

COFFEEMAKER CONTROLS

1. On/Off Button

Use to turn your Coffeemaker on and off.
Works in tandem with the Function knob.

2. Clock Display

Displays time of day, Auto On, and Auto Off times.

3. Hour and Minute Buttons

Use to set hours and minutes for time of day, Auto On, and Auto Off times.

4. 1-4 Cup Setting with Indicator

Improves extraction, flavor and temperature when brewing fewer than 5 cups.

5. Clean Indicator

Indicates time to clean Coffeemaker to remove calcium buildup.

6. Carafe Temperature Knob

Set the heater plate to Low (L), Medium (M), or High (H) to keep coffee in the carafe at the temperature you prefer.

7. Function Knob

a. PROG

Select to program Auto On time.
Coffeemaker can be programmed to automatically start brewing up to 24 hours in advance.

b. AUTO ON

Select to automatically start brewing coffee at the time you've programmed.

c. AUTO OFF

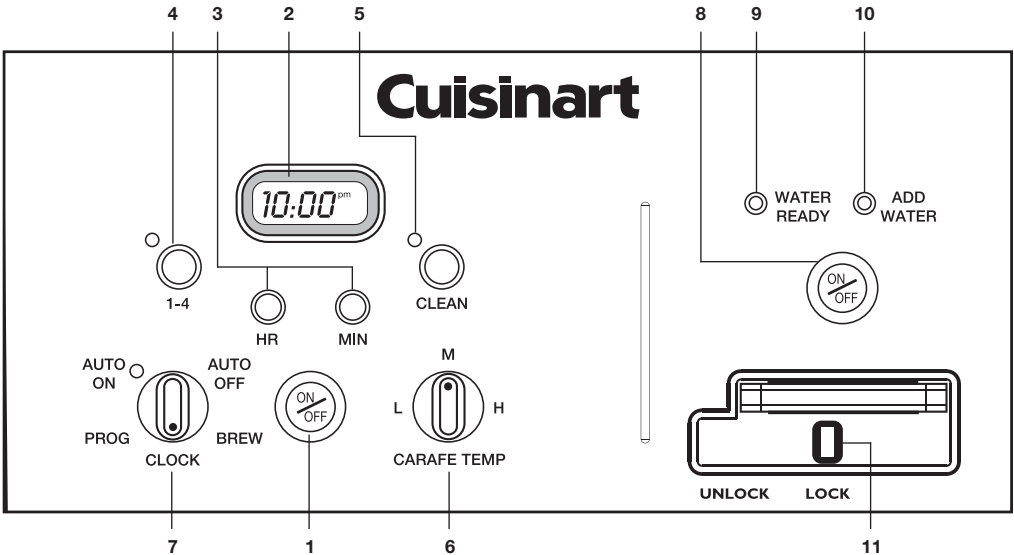
Select to program your Coffeemaker to automatically shut off up to 4 hours after brewing.

d. BREW

Select to begin brew cycle when On button is pressed.

e. CLOCK

Select to program time of day.



HOT WATER SYSTEM CONTROLS

8. On/Off Button

Use to turn your Hot Water System on and off.

9. Water Ready Indicator

Indicates when water is heated.

10. Add Water Indicator

Indicates when water should be added.

11. Safety Feature

(Shown in the locked position)

ENJOY THE 2-IN-1 COFFEE PLUS®

Your Coffee PLUS® system is designed to let you use the Coffeemaker and Hot Water System separately, or at the same time. Perfect for every occasion.

BEFORE FIRST USE

We recommend flushing out both the Coffeemaker and Hot Water System before first use.

Coffeemaker: Fill the reservoir with cold water and follow the directions for Brewing Coffee. **DO NOT ADD COFFEE!**

Hot Water System: Fill the reservoir to the Max fill line and follow directions for Using the Hot Water System.

Once the system flush is complete, your Coffee PLUS® system is ready to brew and heat water so you can enjoy Cuisinart at its best!

PROGRAMMING YOUR COFFEEMAKER

SETTING THE CLOCK

When the Coffeemaker is plugged in, 12:00 will appear.

Turn the Function knob to CLOCK

Hold down the Hour or Minute button until the clock begins flashing. Press either button to select the desired time. Hold buttons down to scroll through the digits, or press and release to advance one digit at a time. When scrolling, the numbers will advance slowly and then speed up. When the number displayed approaches the desired time, press and release to advance one digit at a time. Be sure the PM indicator is on if a PM time is desired.

To finish setting the clock, turn the Function knob to any other setting or simply wait until the numbers stop blinking.

SETTING THE AUTO ON TIME

When you turn the Function knob to PROG, it displays a previously selected Auto On time, or the default time (12:00pm).

1. Turn the Function knob to PROG

Use the Hour and Minute buttons as above to program your start-brew time.

2. Turn the Function knob to AUTO ON

LCD will display the current time.

3. Press and release On/Off button

A blue light indicates that the Coffeemaker is in AUTO ON mode. The blue light around On/Off will come on when brew cycle begins.

Both lights will turn off when the Keep Warm cycle ends.

NOTE: To start brew time at the same time the next day, simply make sure the Function knob is on AUTO ON and press and release On/Off button once more. The blue Auto On light will turn on.

SETTING THE AUTO OFF TIME

Turn the Function knob to AUTO OFF

Use the Hour and Minute buttons as above to program your Coffeemaker to shut off from 0 to 4 hours after brew cycle is finished.

CHARCOAL WATER FILTER

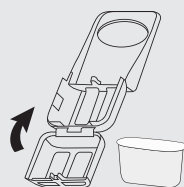
Your Coffeemaker comes with two charcoal water filters that eliminates chlorine, bad tastes and odors from tap water.

Inserting the Water Filter

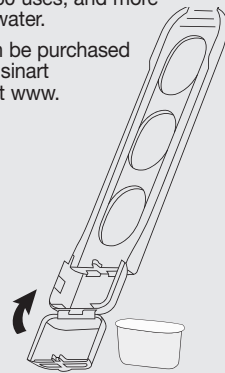
- Remove the filters from the polybag and soak them, fully immersed, in cold tap water for 15 minutes.
- Lift the water filter holder out of the water reservoirs from both the Coffeemaker side and Hot Water System side (see diagram, page 5).
- Press down on the filter compartment and pull toward you to open.
- Place filter into the holder and snap it closed. Be careful – improper placement can tear the filter skin.
- Flush filter by running cold tap water through holes in bottom of compartment for 10 seconds.
- Allow the filter to drain completely.
- Slide the water filter holder back into the channel in the water reservoir, pushing it down to the base of the unit.

NOTE: We recommend changing the water filter every 60 days or after 60 uses, and more often if you have hard water.

Replacement filters can be purchased in stores, by calling Cuisinart Customer Service, or at www.cuisinart.com.



Hot Water Charcoal Water Filter



Coffeemaker Charcoal Water Filter

BREWING COFFEE

Follow instructions in **Before First Use** on previous page.

1. Insert charcoal water filter

Follow directions for the preparation and insertion of the filter on page 7.

2. Fill the water reservoir

Open the Coffeemaker reservoir cover by lifting it up. Pour in the desired amount of water using the water level indicator located at the side of the coffeemaker.

3. Set preferences

- Push the 1–4 cup button if you are brewing fewer than 5 cups.
- Turn the Carafe Temperature dial to Low (L), Medium (M), or High (H) and heater plate will keep coffee at the temperature you select.

4. Add the ground coffee

Remove the filter basket by grasping the handle and lifting straight up. Insert a #4 paper filter or permanent filter. Be sure that a paper filter is completely open and fully inserted in the basket. It may help to fold and flatten the seams of a paper filter beforehand. Add 1 level scoop of ground coffee per cup. Adjust the amount according to taste.

NOTE: The maximum capacity for ground coffee is 15 tablespoons for this coffeemaker. Exceeding this amount may cause overflow if the coffee is too finely ground.

Replace the filter basket in the filter basket holder and press firmly on cover to be sure it closes securely.

5. Before brewing coffee

Make sure the glass carafe is in position on the heater plate and the top cover is closed. Plug the cord into an electrical outlet.

6. Power unit

Turn the Function knob to BREW, press the On/Off button, and the blue indicator light will turn on. Or, set the AUTO ON function (see page 7) and the Auto On indicator will light.

7. After brewing

When the brewing cycle has been completed, five beeps will sound. Coffee will continue to stream from the filter for several seconds.

NOTE: Reservoir cover may be hot during and directly after brewing. Wait at least 10 minutes before opening.

BREW PAUSE™ FEATURE

This feature interrupts the flow of coffee from the basket to let you pour that first cup mid-brew. Because the flavor profile of coffee brewed at the start of a cycle differs from that brewed towards the end, be aware that using this feature will weaken the flavor strength of the finished pot.

NOTE: Removing carafe for more than 20 seconds may cause filter basket to overflow.

USING THE HOT WATER SYSTEM

Follow instructions in **Before First Use** on previous page.

1. Insert charcoal water filter

Follow directions for the preparation and insertion of the filter on page 7.

2. Fill the water reservoir

Open the Hot Water reservoir cover by lifting it up. Fill the reservoir with water, making sure not to fill above the Max fill line.

3. Heating

Press the On/Off button on the Hot Water side of your unit. The blue On indicator around the On/Off button will light. The Water Ready indicator will flash while the unit is heating. Once the unit has heated, the Water Ready indicator will become solid.

4. Dispensing water

To dispense water, be sure the safety switch, which is located below the lever, is in the unlocked position. Simply slide the safety switch to the left to unlock. Then place a cup on the drip tray and press the lever down – the unit dispenses up to 13 ounces of hot water at a time. If desired, return the safety lock to the locked position (to the right) after dispensing water.

NOTE: You can remove the drip tray to accommodate tall mugs.

5. After dispensing

The heater will immediately begin heating more water. The Water Ready indicator will again flash until water reaches serving temperature.

NOTE: The red Add Water indicator will light if more water is needed.

6. Turning off Hot Water System

To turn off your Hot Water System at any time, press the On/Off button. The On indicator will turn off, but the Water Ready indicator will remain lit until water has cooled below serving temperature.

CLEANING AND MAINTENANCE

Always turn unit off and remove the plug from the electrical outlet before cleaning.

Lift up the Coffeemaker reservoir cover. Remove and discard the paper filter and ground coffee. The filter basket can be washed in warm, soapy water and rinsed thoroughly, or cleaned in the upper rack of the dishwasher. Dry all parts after use.

Do not put any water in the unit once the filter basket has been removed. Wipe the area under the filter basket with a damp cloth.

Remove the carafe from the heating plate. Discard any remaining coffee. The carafe and lid can be washed in warm, soapy water and rinsed thoroughly, or placed in a dishwasher. The carafe and carafe lid should be placed on the upper rack only.

Do not use any scouring agents or harsh cleansers on any part of the Coffeemaker.

Never immerse base unit in water or other liquids. To clean base, simply wipe with a clean, damp cloth and dry before storing. Fingerprints and other blemishes on the housing can be washed off with soap and water or a nonabrasive cleaning solution. Wipe heater plate with a clean, damp cloth. Never use rough, abrasive materials or cleansers to clean the heater plate. Do not dry the inside of the water reservoir with a cloth, as lint may remain.

Any other servicing should be performed by an authorized service representative.

EMPTYING THE HOT WATER RESERVOIR

If your Hot Water System has not been used for more than one week, or if you plan to store your Coffee PLUS® unit, we suggest emptying the reservoir completely. Place it over the sink, and pull the water release tab from the bottom of the unit to drain the Hot Water System reservoir. Once empty, replace the release tab.

NOTE: Hot water reservoir should be emptied only when the unit is cool. To avoid injury, do not empty the reservoir when there is hot water in the unit.

DECALCIFICATION

Decalcification refers to the removal of calcium deposits that form over time on the metal parts of the coffeemaker.

To Decalcify Your Coffeemaker

For best performance from your Coffeemaker, decalcify the unit from time to time. The frequency depends upon the hardness of your tap water and how often you use the Coffeemaker. The flashing Clean light will indicate when unit should be cleaned.

If the Clean light begins to flash when the Coffeemaker is turned on, it is telling you that the calcium buildup is interfering with the functioning of your Coffeemaker and the flavor of your coffee. To clean, fill the water reservoir to capacity with a mixture of $\frac{1}{3}$ white vinegar and $\frac{2}{3}$ water. Press the Clean button. When the Clean light glows, turn the Coffeemaker on by pressing the On/Off button. The Clean light will shine steadily. The Coffeemaker is now in CLEAN mode. One cycle should be sufficient to adequately clean the Coffeemaker. When the cycle is completed and the five beeps sound, the Coffeemaker will shut off. Turn the Coffeemaker on to see if the Clean light continues to flash. If it does, turn it off and then repeat the cleaning procedure with a fresh solution of vinegar and water.

If the Clean light no longer flashes, turn the Coffeemaker off and then run one cycle of fresh cold water through the unit before using the unit again to brew coffee.

Notes on the CLEAN Function

Pressing the Clean button cancels all other settings. If it is pressed accidentally, press it again to return the Coffeemaker to all its previous settings. Pressing On/Off will also exit the CLEAN mode and turn the Coffeemaker off.

To Decalcify Your Hot Water System

We recommend you clean your Hot Water System twice a year to remove any calcium scale residue from the heating element.

1. Dispense and dispose of any water in the reservoir until the Add Water light flashes.
2. Add 32 oz. of white vinegar to the Hot Water reservoir. Turn the unit on to heat the vinegar.
3. Dispense 16 oz. of vinegar and dispose. This will fill the inner tank.
4. Let the vinegar solution sit in the unit for 20 minutes. Do not dispense during this time.
5. After 20 minutes, turn the unit off and allow hot vinegar to cool. Then drain the internal reservoir over a sink by removing the water release tab from the bottom of unit.
6. When vinegar has completely drained, replace tab.
7. Refill reservoir with water and drain the internal reservoir again (by removing tab at the bottom of the unit) to flush thoroughly. Replace tab.

NOTE: If water has a vinegar taste or smell, continue to dispense water until taste or smell is gone.

LIMITED THREE-YEAR WARRANTY

We warrant that your Cuisinart® Coffee PLUS® 12-Cup Programmable Coffeemaker and Hot Water System will be free of defects in materials and workmanship under normal home use for 3 years from the date of original purchase.

We recommend that you visit our website, www.cuisinart.com for the fastest, most efficient way to complete your product registration. However, product registration online does not eliminate the need for the consumer to maintain the original proof of purchase in order to obtain the warranty benefits. In the event that you do not have proof of purchase date, the purchase date for purposes of this warranty will be the date of manufacture.

If your Cuisinart® Coffee PLUS® unit should prove to be defective within the warranty period, we will repair it, or if we think necessary, replace it. To obtain warranty service, simply call our toll-free number, 1-800-726-0190, for additional information from our Customer Service Representatives, or send the defective product to Customer Service at Cuisinart, 7811 North Glend Harbor Blvd., Glendale, AZ 58307.

To facilitate the speed and accuracy of your return, please enclose \$10.00 for shipping and handling of the product.

Please pay by check or money order (California residents need only supply proof of purchase and should call 1-800-726-0190 for shipping instructions).

NOTE: For added protection and secure handling of any Cuisinart product that is being returned, we recommend you use a traceable, insured delivery service. Cuisinart cannot be held responsible for in-transit damage or for packages that are not delivered to us. Lost and/or damaged products are not covered under warranty. Please be sure to include your return address, daytime phone number, description of the product defect, product model number (located on bottom of product), original date of purchase, and any other information pertinent to the product's return.

This Cuisinart® Coffee PLUS® unit has been manufactured to the strictest specifications and has been designed for use with the authorized accessories and replacement parts.

This warranty expressly excludes any defects or damages caused by accessories, replacement parts, or repair service other than those that have been authorized by Cuisinart.

This warranty does not cover any damage caused by accident, misuse, shipment or other than ordinary household use.

This warranty excludes all incidental or consequential damages. Some states do not allow the exclusion or limitation of these damages, so these exclusions may not apply to you.

CALIFORNIA RESIDENTS ONLY:

California law provides that for In-Warranty Service, California residents have the option of returning a nonconforming product (A) to the store where it was purchased or (B) to another retail store that sells Cuisinart products of the same type.

The retail store shall then, at its discretion, either repair the product, refer the consumer to an independent repair facility, replace the product, or refund the purchase price less the amount directly attributable to the consumer's prior usage of the product. If the above two options do not result in the appropriate relief to the consumer, the consumer may then take the product to an independent repair facility, if service or repair can be economically accomplished. Cuisinart and not the consumer will be responsible for the reasonable cost of such service, repair, replacement, or refund for nonconforming products under warranty.

California residents may also, according to their preference, return nonconforming products directly to Cuisinart for repair, or if necessary, replacement, by calling our Customer Service Center toll-free at 1-800-726-0190.

Cuisinart will be responsible for the cost of the repair, replacement, and shipping and handling for such products under warranty.

BEFORE RETURNING YOUR CUISINART PRODUCT

If you are experiencing problems with your Cuisinart product, we suggest that you call our Cuisinart Customer Service Center at 1-800-726-0190 before returning the product to be serviced. If servicing is needed, a representative can confirm whether the product is under warranty and direct you to the nearest service location.

Important: If the nonconforming product is to be serviced by someone other than Cuisinart's Authorized Service Center, please remind the servicer to call our Customer Service Center at 1-800-726-0190 to ensure that the problem is properly diagnosed, the product serviced with the correct parts, and the product is still under warranty.

Cuisinart®

SAVOR THE GOOD LIFE®



Coffeemakers



Food Processors



Rotisserie



Blenders



Cookware



Slow Cookers

Cuisinart offers an extensive assortment of top quality products to make life in the kitchen easier than ever. Try some of our other countertop appliances and cookware, and Savor the Good Life®.

www.cuisinart.com

©2011 Cuisinart
150 Milford Road
East Windsor, NJ 08520

Printed in China

11CE111916

A IB-9496A-ESP-A

Cuisinart®

MANUAL DE INSTRUCCIONES



Coffee PLUS® Cafetera programable de 12 tazas
& dispensador de agua caliente

CHW-12

Para su seguridad y para disfrutar plenamente de este producto, siempre lea las instrucciones cuidadosamente antes de usarlo.

MEDIDAS DE SEGURIDAD IMPORTANTES

Siempre que use aparatos eléctricos, debe tomar precauciones básicas de seguridad para reducir el riesgo de incendio, electrocución o heridas, entre las cuales las siguientes:

1. **LEA TODAS LAS INSTRUCCIONES.**
2. No toque las superficies calientes. Utilice el mango y los botones o perillas.
3. Para reducir el riesgo de electrocución, no sumerja el cordón, la clavija o el cuerpo del aparato en el agua u otro líquido.
4. Este aparato no debería ser usado por o cerca de niños o personas con alguna discapacidad.
5. Siempre desconecte el aparato cuando no esté en uso y antes de limpiarlo. Permita que enfríe antes de instalar o remover piezas y antes de limpiarlo.
6. No opere este aparato si el cordón o la clavija estuviesen dañados, después de que hubiese funcionado mal o que se hubiese caído o si estuviese dañado. Regrese el aparato a un centro de servicio autorizado para su revisión, reparación o ajuste.
7. El uso de accesorios no recomendados o vendidos por el fabricante para uso con este modelo puede provocar heridas.
8. No lo utilice en exteriores.
9. No permita que el cordón cuelgue del borde de la encimera o de la mesa, ni que haga contacto con superficies calientes.
10. No coloque el aparato sobre o cerca de un quemador a gas o una hornilla eléctrica caliente, ni en un horno caliente.
11. Siempre llene el depósito de agua antes de conectar el aparato al tomacorriente. Siempre apague el aparato antes de desconectarlo.
12. No utilice el aparato para ningún otro fin que no sea el indicado.
13. Asegúrese que la tapa de la jarra esté debidamente cerrada antes de servir café.
14. Para evitar las quemaduras, no retire la tapa durante la preparación.
15. La jarra proveída con esta cafetera ha sido diseñada para ser usada con ésta únicamente. No la ponga sobre una hornilla caliente.
16. No ponga la jarra caliente sobre una superficie húmeda o fría.
17. No utilice la jarra si el cristal estuviese rajado o si el asa estuviese floja.

18. No limpie la jarra o la placa calentadora con limpiadores abrasivos, lana de acero u otros materiales abrasivos.
19. **ADVERTENCIA: PARA REDUCIR EL RIESGO DE INCENDIO O ELECTROCUCIÓN, NO DESARME EL CUERPO DEL APARATO. ESTE APARATO NO CONTIENE PIEZAS QUE PUEDAN SER REPARADAS POR EL USUARIO. LAS REPARACIONES DEBEN SER REALIZADAS POR UN TÉCNICO AUTORIZADO.**
20. No coloque la cafetera encima de un paño/ trapo ni obstruya el flujo de aire debajo de ésta.
21. Solamente use un filtro dorado permanente Cuisinart® o filtros de papel no. 4 con este aparato. OTROS FILTROS PERMANENTES PODRÍAN PROVOCAR UN DERRAME.

GUARDE ESTAS INSTRUCCIONES

PARA USO DOMÉSTICO SOLAMENTE

ADVERTENCIA: RIESGO DE INCENDIO O ELECTROCUCIÓN



El símbolo representado por un relámpago con punta de flecha dentro de un triángulo equilátero tiene como fin alertar al usuario de la presencia de voltajes peligrosos no aislados en el interior del aparato, los cuales pueden ser de suficiente magnitud para constituir un riesgo de incendio o electrocución.



El signo de exclamación dentro de un triángulo equilátero tiene como fin alertar al usuario de la presencia de instrucciones importantes de operación y mantenimiento (servicio) en la documentación que acompaña al equipo.

INSTRUCCIONES ESPECIALES RELATIVAS AL USO DE EXTENSIONES

El cable proveído con este aparato es corto, para reducir el peligro de que alguien se enganche o tropiece con un cable más largo.

Se podrá usar una extensión eléctrica, siempre que respete las precauciones siguientes.

La clasificación nominal de la extensión debe ser por lo menos igual a la del aparato. Es importante colocar la extensión sobre la encimera o la mesa de tal forma que niños no puedan jalarla o tropezar con ella.

AVISO

El cable de este aparato está dotado de una clavija polarizada (una pata es más ancha que otra). Como medida de seguridad, se podrá enchufar de una sola manera en el tomacorriente polarizado. Si no entrara en el tomacorriente, inviértela. Si aún no entrara completamente, comuníquese con un electricista. No intente modificarla.

IMPORTANTE

Ciertas condiciones pueden producir un atascamiento del agua y/o del café en el portafiltros y provocar un derrame. Para evitar que esto ocurra, no mueva el café demasiado fino, no utilice más de un filtro de papel, o un filtro permanente al mismo tiempo que un filtro de papel, o bien un filtro permanente sucio, y no sobrellene el filtro.

Precaución: Nunca abra la tapa durante la preparación, aunque líquido no esté bajando. Agua o café muy caliente podría salir del pico y causar quemaduras. Si el café no escurriera debidamente durante la preparación, desenchufe el aparato y espere 10 minutos antes de abrir la tapa y examinar el portafiltros.

	ADVERTENCIA	
RIESGO DE INCENDIO O ELECTROCUCIÓN NO LO ABRA		
ADVERTENCIA: PARA REDUCIR EL RIESGO DE INCENDIO O ELECTROCUCIÓN, NO DESARME EL CUERPO DEL APARATO. ESTE APARATO NO CONTIENE PIEZAS QUE PUEDAN SER REPARADAS POR EL USUARIO. LAS REPARACIONES DEBEN SER EFECTUADAS POR TÉCNICOS AUTORIZADOS SOLAMENTE.		

ÍNDICE

Medidas de seguridad importantes	2
Instrucciones de desempacado	4
Sugerencias para las preparación de un buen café	4
Piezas y características	5
Panel de control	6
Antes del primer uso	7
Programación	7
Filtro de carbón	7
Preparación	8
Función Brew Pause™	8
Operación del dispensador de agua caliente	8
Limpieza y mantenimiento	9
Garantía	10

DESEMPACADO

1. Ponga la caja sobre una superficie espaciosa, llana y segura.
2. Retire el manual de instrucciones y otros folletos de la caja.
3. Voltee la caja para que repose en su lado y retire la cafetera.
4. Aleje la caja y alce el material de embalaje.
5. Agarre la jarra por el asa, y retírela de la placa y de la bolsa protectora.
6. Remueva la bolsa protectora que envuelve la cafetera.

Le aconsejamos que guarde el material de embalaje.

MANTENGA LAS BOLSAS DE PLÁSTICO FUERA DEL ALCANCE DE LOS NIÑOS.

SUGERENCIAS PARA LA PREPARACIÓN DE UN BUEN CAFÉ

ELEMENTO 1: EL AGUA

El café está constituido por un 98% de agua. Por lo tanto, la calidad del agua es tan importante como la del café. Si el agua tiene mal sabor, el café tendrá mal sabor. Por eso Cuisinart equipó su cafetera con un filtro de carbón que remueve el cloro y el mal sabor y olor, para preparar café puro, taza tras taza.

ELEMENTO 2: EL CAFÉ

Aunque la mayor parte del brebaje es agua, el sabor proviene del café. Para preparar un brebaje de calidad, debe usar ingredientes de calidad. Elija café fresco, en granos enteros. Compre café aproximadamente dos veces por mes. Una vez que se rompen los granos, el sabor intenso y rico del café comienza a deteriorarse.

ELEMENTO 3: EL GRADO DE MOLIENDA

La molienda es primordial para preservar el sabor del café. Café molido muy fino producirá un café amargo. Esto también puede trabar el filtro. Café molido muy grueso dejará pasar el agua demasiado rápidamente, lo cual producirá un café acuoso. Le aconsejamos que utilice un grado de molienda medio-fino.

ELEMENTO 4: LAS PROPORCIONES

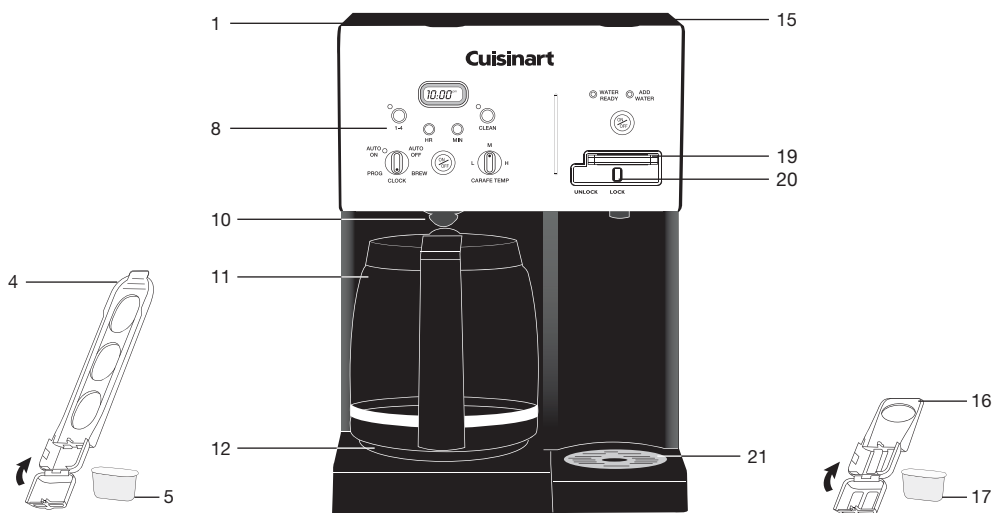
Para que el café sea perfecto, ni muy débil ni muy fuerte, se debe usar la proporción apropiada de café y agua. Siga las pautas en la sección “Preparación” y ajuste las proporciones al gusto.

PIEZAS CARACTERÍSTICAS DE LA CAFETERA

1. **Tapa del depósito de agua**
Articulada, para facilitar el llenado.
2. **Depósito de agua de la cafetera (no enseñado)**
Con indicador del nivel de agua.
3. **Rociador de agua (no enseñado)**
Distribuye el agua uniformemente sobre el café, reduciendo la pérdida de temperatura durante la infusión.
4. **Soporte del filtro de la cafetera**
Sujeta firmemente el filtro.
5. **Filtro de carbón**
Elimina el cloro, el mal olor y sabor del agua corriente.
6. **Portafiltros (no enseñado)**
Para filtro permanente o filtro de papel no. 4.
7. **Compartimento del portafiltros (no enseñado)**
8. **Panel de control de la cafetera**
Detalles en la página 6.
9. **Espacio para guardar el cordón (no enseñado)**
10. **Función Brew Pause™**
Detiene el flujo de café al retirar la jarra de la placa, lo cual permite servir una taza de café antes del final de la preparación.
11. **Jarra**
Jarra de 12 tazas, con cómoda asa ergonómica, pico a prueba de goteo y marcaciones.
12. **Placa calentadora con temperatura variable**
Mantiene el café a la temperatura deseada. Antiadherente y a prueba de rayas.
13. **Señal de listo (no enseñado)**
Indica el final de la preparación con 5 pitidos.
14. **Sistema de protección contra falla eléctrica (no enseñado)**
Provee una protección de un minuto en caso de interrupción del suministro eléctrico, guardando la información programada, incluso la hora del día y la hora de encendido/apagado automático.

PIEZAS Y CARACTERÍSTICAS DEL DISPENSADOR DE AGUA CALIENTE

15. **Tapa del depósito de agua**
Articulada, para facilitar el llenado.
16. **Soporte del filtro del dispensador de agua caliente**
Sujeta firmemente el filtro.
17. **Filtro de carbón**
Elimina el cloro, el mal olor y sabor del agua corriente.
18. **Depósito de agua (no enseñado)**
con línea de llenado máximo "MAX"
19. **Botón de agua caliente**
Para servir agua caliente.
20. **Sistema de bloqueo**
Evita servir agua caliente accidentalmente.
21. **Bandeja de goteo**
Bandeja amovible con rejilla.
22. **Tapón del depósito de agua (no enseñado)**
Ubicado debajo de la unidad.



*Las partes que tienen contacto con el café o el agua no contienen bisfenol A (BPA).

PANEL DE CONTROL

Véase las instrucciones detalladas de programación en las páginas siguientes.

CONTROLES DE LA CAFETERA

1. Botón de encendido/apagado

Permite encender y apagar el aparato. Trabaja junto con el selector de función.

2. Pantalla digital

Indica la hora del día y la hora de encendido/apagado automático.

3. Botones de las horas (HR) y de los minutos (MIN)

Permiten fijar la hora y la hora de encendido/apagado automático.

4. Botón 1-4 (preparación 1-4 tazas)

Optimiza el sabor y la temperatura del café cuando se prepara menos de 5 tazas.

5. Indicador de limpieza

Indica cuando es necesario eliminar los depósitos de sarro.

6. Control de temperatura

Permite ajustar la temperatura de la placa calentadora para que su café siempre esté a la temperatura perfecta. Elija entre L (baja), M (media) o H (alta).

7. Selector de función

a. PROG

Permite programar el encendido automático, hasta 24 horas por adelantado.

b. AUTO ON

Activa el encendido automático.

c. AUTO OFF

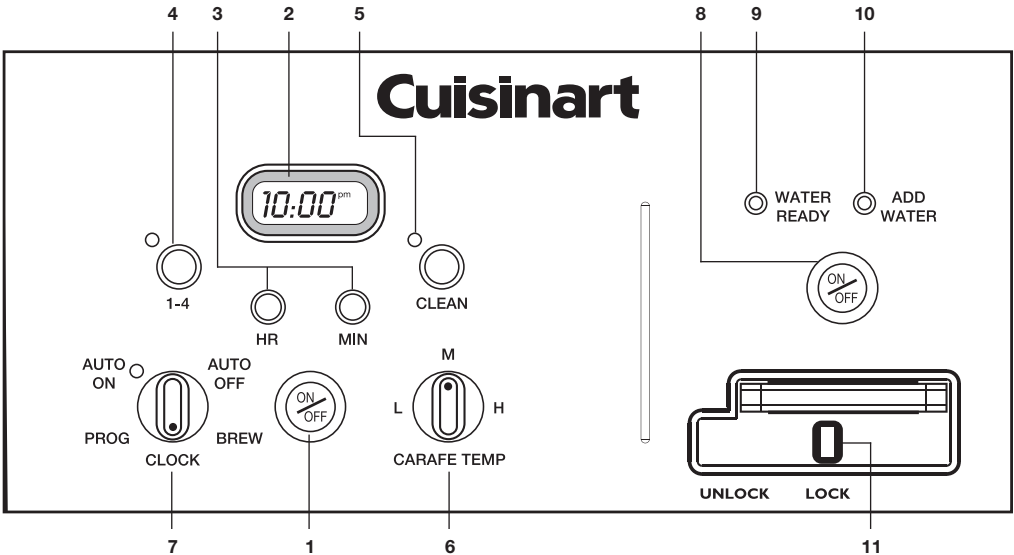
Permite programar el apagado automático, hasta 4 horas después de la preparación.

d. BREW

Empieza la preparación al oprimir el botón de encendido.

e. CLOCK

Permite programar la hora.



CONTROLES DEL DISPENSADOR DE AGUA CALIENTE

8. Botón de encendido/apagado

Permite encender y apagar el aparato.

9. Luz de listo

Indica cuando el agua está caliente.

10. Luz de nivel bajo

Indica cuando es necesario añadir agua.

11. Botón de bloqueo

(mostrado en la posición bloqueada)

DISFRUTE DE SU SISTEMA 2-EN-1 COFFEE PLUS®

Su sistema Coffee PLUS® ha sido diseñado para preparar café y servir agua caliente, por separado o al mismo tiempo. Es perfecto para cada ocasión.

ANTES DEL PRIMER USO

Le recomendamos que limpie el sistema interno de la cafetera y del dispensador de agua caliente antes del primer uso.

Cafetera: Llene el depósito de agua con agua fría y siga las instrucciones de la sección “Cómo preparar café”, pero omitiendo el café.

Dispensador de agua caliente: Llene el depósito de agua hasta la línea “MAX” y siga las instrucciones de la sección “Cómo conseguir agua caliente”.

¡Ahora, puede disfrutar de una sabrosa taza de café, té o chocolate 100% Cuisinart!

PROGRAMACIÓN

CÓMO FIJAR LA HORA

12:00 aparecerá en la pantalla al enchufar la cafetera.

Ponga el selector de función en CLOCK

Mantenga el botón “HR” o “MIN” oprimido hasta que la hora empiece a parpadear. Oprima el botón “HR” para fijar la hora y el botón “MIN” para fijar los minutos. Mantenga el botón oprimido para incrementar las horas o los minutos más rápidamente u oprima el botón repetidamente para avanzar en incremento de una hora o un minuto. La hora avanzará muy rápidamente al mantener el botón oprimido. Cuando llegue cerca del número deseado, afloje el botón y avance un número a la vez. **NOTA:** Cuando la hora pase 12:00 del día, el indicador PM aparecerá en la pantalla.

Para confirmar la hora programada, ponga el selector de función en otra posición o simplemente espere hasta que los números dejen de parpadear.

CÓMO FIJAR LA HORA DE ENCENDIDO AUTOMÁTICO

12:00 o la hora de encendido automático previamente fijada aparecerá en la pantalla al poner el selector de función en la posición PROG.

1. Ponga el selector de función en PROG

Utilice los botones “HR” y “MIN” para programar la hora de encendido automático.

2. Ponga el selector de función en AUTO ON

La pantalla mostrará la hora actual.

3. Oprima el botón de encendido/apagado

El indicador luminoso azul se encenderá para indicar que el encendido automático está activado. La luz azul alrededor del botón de encendido/apagado se encenderá cuando empiece el ciclo de preparación. Ambas luces se apagarán cuando se apague la cafetera.

NOTA: Si desea que la cafetera se ponga en marcha automáticamente a la misma hora al día siguiente, deje el selector de función en AUTO ON y oprima el botón de encendido/apagado. El indicador luminoso azul se encenderá.

CÓMO FIJAR LA HORA DE APAGADO AUTOMÁTICO

Ponga el selector de función en AUTO OFF

Utilice los botones “HR” y “MIN” para programar la hora de apagado automático, desde 0 hasta 4 horas después del final del ciclo de preparación.

FILTRO DE CARBÓN

Su cafetera está equipada con dos filtros de carbón que eliminan el cloro y el mal olor y sabor del agua corriente.

Instalación del filtro:

- Retire los filtros de su envoltorio y remójelos en agua fría durante 15 minutos.
- Retire los soportes de filtro ubicados en los depósitos de agua de la cafetera y del dispensador de agua caliente (véase el diagrama en la página 5).
- Abra el soporte.
- Instale el filtro en el soporte y ciérrelo. Haga esto con mucho cuidado. Si no instalara el filtro de manera correcta, la membrana del filtro podría romperse.
- Enjuague el filtro en agua fría durante 10 segundos para limpiarlo, las aberturas directamente bajo el flujo de agua.
- Permita que el filtro seque completamente.
- Regrese el soporte del filtro en el depósito, empujándolo hasta el fondo.

NOTA: Le aconsejamos que cambie el filtro de agua cada 60 días o 60 usos, o más frecuentemente si el agua es dura.

Los filtros están disponibles en las tiendas especializadas, en nuestro sitio Web www.cuisinart.com, o llamando a nuestro servicio postventa al 1-800-726-0190.



Filtro de carbón para el dispensador de agua caliente



Filtro de carbón para la cafetera

PREPARACIÓN

Siga las instrucciones detalladas en la sección “Antes del primer uso” en la página anterior.

1. Instale el filtro de carbón

Siga las instrucciones de preparación e instalación en la página 7.

2. Llene el depósito de agua

Abra la tapa del depósito. Agregue agua hasta el nivel deseado.

3. Establezca sus preferencias

- Si desea preparar menos de 5 tazas de café, oprima el botón “1-4”.
- Ponga el control de temperatura de la placa calentadora en el nivel deseado: L (bajo), M (medio) o H (alto).

4. Agregue café molido

Agarre el portafiltros por el asa y álcelo. Instale un filtro de papel no. 4 o un filtro permanente. Asegúrese que el filtro esté completamente abierto y debidamente instalado. Puede ayudar doblar y aplanar las costuras del filtro de papel de antemano. Agregue 1 cucharada de café molido por taza. Ajuste la cantidad de café al gusto.

IMPORTANTE: Esta cafetera tiene una capacidad máxima de 15 cucharadas de café molido. No exceda esta cantidad. Esto podría provocar un derrame, especialmente si el café ha sido molido muy fino.

Regrese el portafiltros en su lugar y presione firmemente la tapa para asegurarse que esté debidamente cerrada.

5. Antes de preparar café

Asegúrese que la jarra esté debidamente posicionada y que tenga puesta la tapa. Enchufe el cable en un tomacorriente

6. Encienda el aparato

Ponga el selector de función en BREW, y luego oprima el botón ON/OFF. El indicador luminoso azul se encenderá. O: programe la hora de encendido automático, según se indicó en la página 7. El indicador luminoso azul al lado AUTO ON se encenderá.

7. Después del ciclo de preparación

El aparato emitirá 5 pitidos al final del ciclo de preparación. El café seguirá bajando durante varios segundos.

NOTA: La tapa del depósito de agua puede estar caliente. Permita que enfríe durante 10 minutos antes de abrirla.

FUNCIÓN BREW PAUSE™

La función Brew Pause™ (pausa al servir) permite retirar la jarra de la placa antes del fin del ciclo de preparación. Aunque ofrecemos esta opción, le recomendamos que espere hasta el final de la preparación para servir el café, porque el sabor del café cambia durante el ciclo.

NOTA: La función Brew Pause™ detiene el flujo de café durante solamente 20 segundos. No deje la jarra fuera de la placa durante más tiempo.

OPERACIÓN DEL DISPENSADOR DE AGUA CALIENTE

Siga las instrucciones detalladas en la sección “Antes del primer uso” en la página anterior.

1. Instale el filtro de carbón

Siga las instrucciones de preparación e instalación en la página 7.

2. Llene el depósito de agua

Abra la tapa del depósito. Agregue agua hasta el nivel deseado, sin pasar la línea “MAX”.

3. Caliente el agua

Oprima el botón de encendido/apagado del dispensador de agua. La luz azul alrededor del botón ON/OFF se encenderá. La luz de listo (WATER READY) empezará a parpadear. Una vez el agua caliente, permanecerá encendida.

4. Sirva agua

Para servir agua, asegúrese que el botón de bloqueo esté en la posición UNLOCK. Si no es así, deslícelo hacia la izquierda. Ponga una taza debajo del pico y baje la palanca – la unidad sirve hasta 13 onzas de agua caliente a la vez. Si desea, deslice el botón de bloqueo hacia la derecha.

NOTA: La rejilla de la bandeja de goteo puede removerse para acomodar tazas grandes.

5. Después de servir agua

La resistencia empezará inmediatamente a calentar más agua. La luz de listo (WATER READY) empezará a parpadear y permanecerá encendida una vez caliente el agua caliente.

NOTA: Si la luz de nivel bajo (ADD WATER) se enciende, agregue más agua.

6. Cómo apagar el dispensador de agua caliente

Simplemente oprima el botón ON/OFF. La luz alrededor del botón ON/OFF se apagará, pero el indicador WATER READY permanecerá encendida hasta que el agua se hay enfriado.

LIMPIEZA Y MANTENIMIENTO

Siempre apague y desconecte el aparato antes de limpiarlo.

Abra el depósito de agua. Retire y tire el filtro de papel. El portafiltros puede lavarse a mano, con detergente y agua tibia, o en la bandeja superior del lavavajillas. Permite que todas las piezas sequen.

No ponga agua en la unidad después de retirar el portafiltros. Limpie el área bajo el portafiltros con un paño húmedo.

Retire la jarra de la placa calentadora. Bote el café remanente. Lave la jarra y la tapa de la jarra a mano, con agua tibia y detergente, o en la bandeja superior del lavavajillas.

No utilice productos o materiales abrasivos para limpiar el aparato.

No sumerja el aparato en agua u otro líquido. Limpie el cuerpo del aparato con un paño húmedo y séquela antes de guardar el aparato. Las huellas de dedos y otras manchas podrán eliminarse con agua y detergente, o con una solución limpiadora no abrasiva. Limpie la placa calentadora con un paño húmedo. Nunca utilice materiales ásperos o limpiadores abrasivos para limpiar la placa. No seque el interior del depósito con un paño, porque pelusas pueden quedarse adentro del mismo.

Cualquier otro servicio debe ser realizado por un técnico autorizado.

CÓMO VACIAR EL DEPÓSITO DE AGUA CALIENTE

Le aconsejamos que vacíe el depósito de agua caliente antes de guardar la unidad o si el dispensador de agua caliente no ha sido usado durante más de una semana. Coloque el aparato encima del fregadero y abra el tapón del depósito de agua caliente ubicado debajo de la unidad. Una vez vacío el depósito, cierre el tapón.

NOTA: Permita que el aparato enfríe antes de vaciar el depósito de agua caliente. Para evitar quemaduras, no vacíe el depósito cuando hay agua caliente en la unidad.

ELIMINACIÓN DEL SARRO

Decalcification refers to the removal of calcium deposits that form over time on the metal parts of the coffeemaker.

Eliminación del sarro en la cafetera

Para lograr un desempeño óptimo, deberá limpiar el sarro regularmente. La frecuencia de la limpieza dependerá de la dureza del agua y de la frecuencia de uso de la cafetera. Si la luz al lado del botón de limpieza CLEAN empieza a parpadear, esto significa que hay que limpiar la

cal.

El sarro afecta el desempeño de la cafetera y el sabor del café. Para limpiar la cafetera, llene el depósito de agua hasta la capacidad máxima con de agua y de vinagre. Oprima el botón CLEAN. Cuando el indicador luminoso se encienda, oprima el botón ON/OFF. El indicador luminoso permanecerá encendido hasta el final del ciclo de limpieza. Un ciclo debería ser suficiente para eliminar la cal. Al final del ciclo de limpieza (indicado por 5 pitidos), la cafetera se apagará. Encienda la cafetera. Si el indicador luminoso sigue parpadeando, haga un segundo ciclo de limpieza con una nueva solución de agua con vinagre.

Si está apagado, repita estos pasos con un tanque de agua fresca para eliminar el olor a vinagre.

Nota:

Oprimir el botón de limpieza automática cancelará la programación de la cafetera. Si lo oprima accidentalmente, oprímalo otra vez o bien apague la cafetera.

Eliminación del sarro en el dispensador de agua caliente

Le recomendamos que limpie su dispensador de agua caliente dos veces por año.

1. Vacíe el depósito de agua o sirva agua hasta que el indicador ADD WATER empiece a parpadear.
2. Vierta 32 onzas de vinagre blanco en el depósito de agua. Encienda la unidad.
3. Sirva 16 onzas de vinagre en un vaso. Esto llenará el depósito interno.
4. Deje el vinagre actuar durante 20 minutos. No sirva durante este tiempo.
5. Después de 20 minutos, apague el aparato y permita que enfríe. Vacíe entonces el depósito, quitando el tapón ubicado debajo de la unidad.
6. Una vez vacío el depósito, cierre el tapón.
7. Llene el depósito con agua, y luego vacíelo otra vez, quitando el tapón ubicado debajo de la unidad. Vuelva a cerrar el tapón.

NOTA: Si el agua tiene olor o sabor a vinagre, sirva agua hasta que el olor o el sabor haya desaparecido.

GARANTÍA LIMITADA DE TRES AÑOS

Cuisinart garantiza este aparato contra todo defecto de materiales o fabricación durante 3 años después de la fecha de compra original, siempre en cuando el aparato haya sido utilizado para uso doméstico y según las instrucciones.

Le aconsejamos que llene el formulario de registro disponible en www.cuisinart.com a fin de facilitar la verificación de la fecha de compra original. Sin embargo, registrar el producto no es necesario para recibir servicio bajo esta garantía. En ausencia del recibo de compra, el período de garantía será de 36 meses a partir de la fecha de fabricación.

Si este aparato presentara algún defecto de materiales o fabricación durante el período de garantía, la repararemos o reemplazaremos (a nuestra opción). Para obtener servicio bajo esta garantía, llame a nuestra línea directa gratuita al 1-800-726-0190 o regrese el aparato defectuoso a: Cuisinart, Service Department, 7475 North Glen Harbor Blvd.

Regrese el aparato defectuoso, junto con su recibo de compra y un cheque o giro postal de US\$10.00 por gastos de manejo y envío.

Los residentes de California sólo necesitan dar una prueba de compra y deben llamar al 1-800-726-0190 para recibir instrucciones de envío.

NOTA: Para mayor seguridad, le aconsejamos que mande su paquete por un método de entrega con seguro y seguimiento. Cuisinart no será responsable por los daños ocurridos durante el transporte o por los paquetes mandados a una dirección equivocada. Los aparatos perdidos y/o lastimados durante el envío no serán cubiertos bajo esta garantía. Recuerde incluir su nombre, dirección y teléfono, la descripción del problema, así como cualquier información pertinente.

Este aparato satisface las más altas exigencias de fabricación y ha sido diseñado para uso con accesorios y partes de repuesto autorizados solamente.

Esta garantía excluye expresamente los daños causados por accesorios, partes o reparaciones no autorizados por Cuisinart.

Esta garantía no cubre el uso institucional o comercial del producto, y no es válida en caso de daños causados por mal uso, negligencia o accidente.

Esta garantía excluye expresamente todos los daños incidentales o consecuentes. Algunos Estados no permiten la exclusión o limitación de daños incidentales o consecuentes, de modo que las limitaciones mencionadas pueden no regir para usted.

RESIDENTES DE CALIFORNIA SOLAMENTE

La ley del estado de California ofrece dos opciones bajo el período de garantía. Los residentes del

estado de California pueden (A) regresar el producto defectuoso a la tienda donde lo compraron o (B) a otra tienda que venda productos Cuisinart® de este tipo.

La tienda, a su opción, reparará el producto, referirá el consumidor a un centro de servicio independiente, cambiará el producto o reembolsará al consumidor por el precio original del producto, menos la cantidad imputable al uso del producto por el consumidor hasta que éste se dañe. Si estas dos opciones no satisfacen al consumidor, podrá llevar el producto a un centro de servicio independiente, siempre en cuando se pueda ajustar o reparar el producto de manera económica. Cuisinart será responsable por los gastos de servicio, reparación, reemplazo o reembolso de los aparatos defectuosos durante el período de garantía.

Los residentes de California también pueden, si lo desean, mandar el producto defectuoso directamente a Cuisinart para que lo reparen o lo cambien. Para esto, se debe llamar a nuestro servicio posventa al 1-800-726-0190.

Cuisinart será responsable por los gastos de reparación, reemplazo, manejo y envío de los productos defectuosos durante el período de garantía.

ANTES DE HACER REPARAR SU APARATO

Si su aparato tiene algún problema, le recomendamos que llame a nuestro servicio posventa al 1-800-726-0190 antes de regresar el aparato a Cuisinart. Un representante le confirmará si su aparato sigue bajo garantía y le indicará la dirección del centro de servicio más cercano.

Importante: Si debe llevar el aparato defectuoso a un centro de servicio no autorizado, por favor informe al personal del centro de servicio que deberían llamar al servicio posventa de Cuisinart al 1-800-726-0190 a fin de diagnosticar el problema correctamente, usar las partes correctas para repararlo y asegurarse que el producto esté bajo garantía.

Cuisinart®

SAVOR THE GOOD LIFE®



Cafeteras



Procesadoras
de alimentos



Asador
giratorio



Licadoras



Utensilios de
cocina



Ollas de cocción
lenta

Cuisinart ofrece un extenso surtido de productos de calidad superior, para hacer la vida en la cocina más fácil que nunca. Pruebe algunos de nuestros electrodomésticos y utensilios de cocina y saboree la buena vida.

www.cuisinart.com

©2011 Cuisinart
150 Milford Road
East Windsor, NJ 08520

Impreso en la China

11CE111916

A IB-9496A-ESP-A