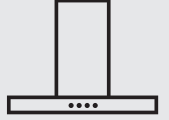




*Thinking of you*  
**Electrolux**



EFA90245X

EN Cooker Hood  
AR مدخنة



EN USER MANUAL ..... 3  
AR ..... كِتَابُ الْإِسْتِعْمَالِ 6

## WE'RE THINKING OF YOU

Thank you for purchasing an Electrolux appliance. You've chosen a product that brings with it decades of professional experience and innovation. Ingenious and stylish, it has been designed with you in mind. So whenever you use it, you can be safe in the knowledge that you'll get great results every time.

Welcome to Electrolux

## ACCESSORIES AND CONSUMABLES

In the Electrolux webshop, you'll find everything you need to keep all your Electrolux appliances looking spotless and working perfectly. Along with a wide range of accessories designed and built to the high quality standards you would expect, from specialist cookware to cutlery baskets, from bottle holders to delicate laundry bags...



Visit the webshop at:  
[www.electrolux.com/shop](http://www.electrolux.com/shop)

## ENVIRONMENT CONCERNS

Recycle the materials with the symbol ♻️ Put the packaging in applicable containers to recycle it.

Help protect the environment and human health and to recycle waste of electrical and electronic appliances. Do not dispose of appliances marked with the symbol ♻️ with the household waste. Return the product to your local recycling facility or contact your municipal office.

## CUSTOMER CARE AND SERVICE

We recommend the use of original spare parts.  
 When contacting Service, ensure that you have the following data available  
 The information can be found on the rating plate.

Model \_\_\_\_\_

PNC \_\_\_\_\_

Serial Number \_\_\_\_\_

## RECOMMENDATIONS AND SUGGESTIONS

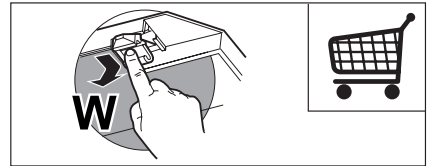
- The Instructions for Use apply to several versions of this appliance. Accordingly, you may find descriptions of individual features that do not apply to your specific appliance.
- The manufacturer will not be held liable for any damages resulting from incorrect or improper installation.
- The minimum safety distance between the cooker top and the extractor hood is 650 mm (some models can be installed at a lower height, please refer to the paragraphs on working dimensions and installation).
- Check that the mains voltage corresponds to that indicated on the rating plate fixed to the inside of the hood.
- For Class I appliances, check that the domestic power supply guarantees adequate earthing.
- Connect the extractor to the exhaust flue through a pipe of minimum diameter 120 mm. The route of the flue must be as short as possible.
- Do not connect the extractor hood to exhaust ducts carrying combustion fumes (boilers, fireplaces, etc.).
- If the extractor is used in conjunction with non-electrical appliances (e.g. gas burning appliances), a sufficient degree of aeration must be guaranteed in the room in order to prevent the backflow of exhaust gas. The kitchen must have an opening communicating directly with the open air in order to guarantee the entry of clean air. When the cooker hood is used in conjunction with appliances supplied with energy other than electric, the negative pressure in the room must not exceed 0,04 mbar to prevent fumes being drawn back into the room by the cooker hood.
- In the event of damage to the power cable, it must be replaced by the manufacturer or by the technical service department, in order to prevent any risks.
- Connect the hood to the mains through a two-pole switch having a contact gap of at least 3 mm.
- If the instructions for installation for the gas hob specify a greater distance specified above, this has to be taken into account. Regulations concerning the discharge of air have to be fulfilled.

## USE

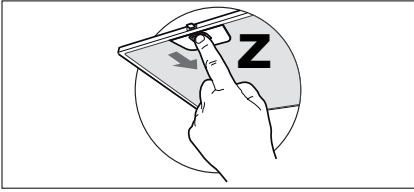
- The extractor hood has been designed exclusively for domestic use to eliminate kitchen smells.
- Never use the hood for purposes other than for which it has been designed.
- Never leave high naked flames under the hood when it is in operation.
- Adjust the flame intensity to direct it onto the bottom of the pan only, making sure that it does not engulf the sides.
- Deep fat fryers must be continuously monitored during use: overheated oil can burst into flames.
- Do not flambé under the range hood; risk of fire.
- This appliance is not intended for use by persons (including children) with reduced physical, sensory or mental capabilities, or lack of experience and knowledge, unless they have been given supervision or instruction concerning use of the appliance by a person responsible for their safety.
- Children should be supervised to ensure that they do not play with the appliance.
- "CAUTION: Accessible parts may become hot when used with cooking appliances".

## MAINTENANCE

- Switch off or unplug the appliance from the mains supply before carrying out any maintenance work.
- Clean and/or replace the Filters after the specified time period (Fire hazard).
  - Activated charcoal filter **W** These filters are not washable and cannot be regenerated, and must be replaced approximately every 4 months of operation, or more frequently with heavy usage.

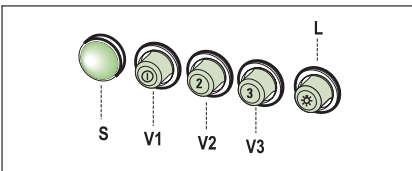


- Grease filters **Z** The filters must be cleaned every 2 months of operation, or more frequently for particularly heavy usage, and can be washed in a dishwasher.



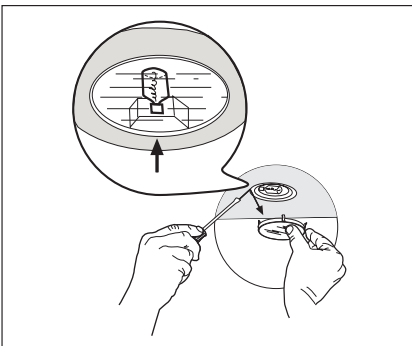
- Control lights, if present.
- Clean the hood using a damp cloth and a neutral liquid detergent.

## CONTROLS



- L Light** Switches the lighting system on and off.
- S Led** Motor running led.
- V1 Motor** Switches the extractor motor on and off at low speed.  
Used to provide a continuous and silent air change in the presence of light cooking vapours.
- V2 Speed** Medium speed, suitable for most operating conditions given the optimum treated air flow/noise level ratio.
- V3 Speed** Maximum speed, used for eliminating the highest cooking vapour emission, including long periods.

## LIGHTING



## فيك ن فكر نحن

الإحترافية والخبرة الابتكار من عقوداً معه يحمل منتجاً اخترت لقد. Electrolux جهاز لشراء شكراً  
ذهننا في نضعك ونحن صممناه، وأنيق رائع  
الأوقات كل في رائعة نتائج على ستحصل أنك تظمنن أن يجب، تستخدمه حينما، لذا

Electrolux في بكم مرحباً.

## الملحقات والأجزاء المستهلكة

Electrolux أجهزة على للمحافظة إليه تحتاجون ما كل الإنترنت على Electrolux معرض في تجدون سوف  
تصميمها تم التي الملحقة الأجهزة من كبيرة سلسلة إلى بالإضافة. فائقة بكفاءة وتشغيلها لديكم  
سلة وحتى المتخصصة الطهي أجهزة من عهد، باستحسانكم تحظى عالية جودة لمعايير وفقاً وتصنيعها  
...الناعمة الغسيل أكياس حتى الزجاجات حمل وحدات ومن، المائدة أدوات



زوروا معرضنا على الإنترنت على الرابط:

[www.electrolux.com](http://www.electrolux.com)

## المخاوف البيئية

أعد تصنيع المواد التي تحمل الرمز ١٠. ضع مواد التعبئة والحزم في الحاويات المناسبة لإعادة تصنيعها.  
ساعد في حماية البيئة وصحة الإنسان والعمل على إعادة تصنيع مخلفات الأجهزة الكهربائية والإلكترونية. ومن ثم فلا تتخلص من  
الأجهزة التي يوجد عليها علامة إعادة التصني ١١ مع باقي المخلفات المنزلية. وقم بإعادة المنتج إلى جهة إعادة التصنيع المحلية  
لديك أو اتصل بمكتب البلدية التابع له.

## رعاية وخدمة العملاء

ننصح باستخدام قطع الغيار الأصلية.

عند الاتصال بالصيانة، تحقق من توافر البيانات التالية لديكم.  
يمكنكم العثور على هذه المعلومات على لوحة المعايرة.

الموديل  
رقم المنتج  
الرقم التسلسلي

## ارشادات و اقتراحات

وقد تجد فيه تفاصيل ومميزات لاتخص الجهاز الذي قمت بشرائه.

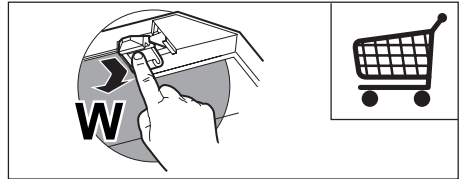
- 1 المصنع غير مسئول عن اي ضرر او تلف ناتج عن عدم اتباع تعليمات التركيب .
  - 2 اقل مسافة مسموحة بين سطح البوتاجاز و جسم الشفاط هي 65سم (بعض الموديلات يمكن تركيبها على ارتفاع أقل، يرجى الرجوع الى فقرة الأبعاد والتركيب).
  - 3 تأكد من ان عدد وحدات الفولت الرئيسية مطابقة لعدد الوحدات الموجودة علي لوحة المواصفات القياسية داخل الشفاط .
  - 4 بالنسبة للاجهزة المستوي (I) تأكد من تغطية جميع وحدات الطاقة الرئيسية داخل الحائط .
  - 5 قم بتوصيل الشفاط بالمدخنة من خلال ماسورة بطول 120سم علي ان تكون مع مراعاة تقليل طول الماسورة لاقصي درجة ممكنة .
  - 6 لا يجب توصيل الشفاط باي مداخن اخري مثل التي تستخدم مع ( سخان المياه او المدفئة .... الخ ) .
  - 7 اذا كان الشفاط يعمل في وجود اجهزة اخري غير كهربائية مثل ( اجهزة البوتاجاز التي تعمل بالغاز ) يجب ضمان وجود درجة كافية من التهوية داخل الغرفة وذلك لمنع انتشار رائحة الغاز . لذا يجب ان يكون داخل الغرفة منفذ تهوية مباشر لضمان دخول هواء نظيف .
  - 8 عن والبعيد الصحيح الاستعمال منخفض ضغط أعلى يكون عندما المخاطرة بارم(040) السجوزيت لا الغرفة في التيار تغذية كابل تلف حال في قبل من تبدليه يتم أن يجب ،الكهربائي وذلك ،الفنية الخدمة قبل من أو المصنع لتجنب أي مخاطر. □
- الاستخدام :-**
- 1 الشفاط مصمم للاستخدام المنزلي لطرد روائح و ابخرة الطهي من المطبخ .
  - 2 عدم استخدام الشفاط لاي اغراض اخري غير التي صمم من اجلها .
  - 3 عدم ترك شعلة البوتاجاز عارية اسفل الشفاط اثناء عملية الطهي .
  - 4 مراعاة ضبط الشعلة كي تكون موجه مباشرة لمنتصف قاعدة الاناء مع التأكد من عدم وصول النار الي حواف قاعدة الاناء .
  - 5 عند طهي مواد دهنية يجب وضع اناء الطهي تحت المراقبة المستمرة اثناء القلي تحت درجة حرارة عالية حيث من الممكن تندفق قطرات الزيت عي الشعلة .
  - 6 لا تقوم بتحضير المأكولات بطريقة (الفلاميه) أسفل مدخنة المطبخ؛ فقد يحدث حريق

- يجب عدم استعمال هذا الجهاز من قبل أشخاص يملكون مشاكل نفسية، قاصرين عقلياً أو معاقين (بما فيهم الأطفال)، أو من قبل أشخاص لا يمتلكون الخبرة أو الإدراك، إلا في الحالات التي يكون فيها إشراف من قبل أشخاص مدركين وحرصين على سلامتهم.
- يجب الإشراف على الأطفال والتأكد من عدم اللعب أو العبث من قبلهم بالجهاز.
- “تحذير: المناطق المكشوفة والتي يمكن الوصول اليها عند استعمال جهاز الطبخ قد تكون شديدة الحرارة”.

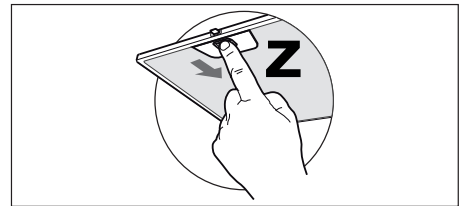
## الصيانة :

- انزع فيشة الجهاز من مصدر التيار الكهربائي قبل اجراء اي نوع من عملية الصيانة .
- نظف او استبدل الفلاتر بعد انتهاء فترة صلاحية الاستخدام . (خطر الحريق).

### 4 أشهر لفلاتر الكربون النشط.



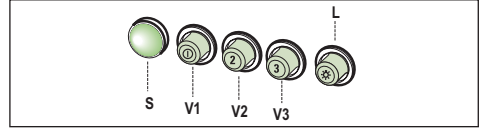
### 2شهرين للفلاتر المعدنية المضادة للشحوم.



### مؤشرات التحكم الضوئية حيث توجد

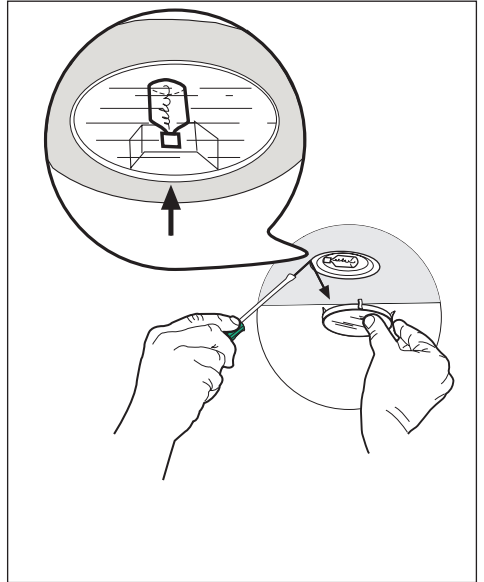
- يتم تنظيف الشفاط بقطعة قماش مرطبة مع سائل التنظيف المنزلي .

## الاستخدام



الاضاءة	مفتاح التحكم في نظام الاضاءة (ON/OFF)	L
اضاءة	مفتاح التحكم في نظام الاضاءة (ON/OFF)	L
تشغيل	لمبة تشغيل الشفاط	S
الموتور	مفتاح التحكم في تشغيل موتور الشفاط (ON/OFF) على اقل سرعة وتستخدم لاصطحاب هواء من اجل اثناء الطهي الخفيف.	V1
السرعة	السرعة المتوسطة و هي تناسب معظم الحالات وتغطي درجة مثالي لمعالجة الهواء مع مستوى منخفض من الضوضاء	V2
مركز	السرعة القصوى وتستخدم لطرد روائح الطهي القادة خاصة مع طول فترة الطهي	V3

## إشارة











[www.electrolux.com/shop](http://www.electrolux.com/shop)



991.0357.414\_01 - 141128