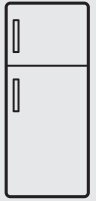




*Pensando em você*  
**Electrolux**



DF52, DF52X,  
DFW52, DW52X

REFRIGERADOR

MANUAL DE INSTRUÇÕES



# Obrigado por escolher a Electrolux!



**Neste manual, você encontra todas as informações necessárias para sua segurança e uso adequado do seu refrigerador. Leia-o por inteiro antes da instalação e uso do eletrodoméstico e guarde esse guia para futuras consultas.**

**Em caso de dúvidas, ligue gratuitamente para o nosso Serviço de Atendimento ao Consumidor (SAC): 0800 728 8778.**



Guarde a nota fiscal da compra. A garantia só é válida mediante sua apresentação no Serviço Autorizado Electrolux.

A etiqueta de identificação onde constam informações importantes como código, modelo e fabricante, entre outras, será utilizada pelo Serviço Autorizado Electrolux caso seu refrigerador necessite de reparos. Por isso, não a retire do local onde está adesivada.

**Consulte o site [www.electrolux.com.br](http://www.electrolux.com.br) e encontre informações sobre acessórios originais, manuais e catálogos de toda a linha de produtos Electrolux.**

## Dicas ambientais



O material da embalagem é reciclável e, para o descarte, separe plástico, papel e papelão. Isso ajudará na coleta seletiva de lixo.

Como contribuição à preservação do meio ambiente, este aparelho utiliza gases tanto para espuma quanto para o sistema de refrigeração, em acordo com o protocolo de Montreal.

Este produto não deve ser tratado como lixo doméstico. Ao invés disso, ele deve ser enviado a um ponto de coleta aplicável para reciclagem de equipamentos elétricos e eletrônicos.

## Índice

Dicas ambientais	2	Características de	
Segurança	3	operação do refrigerador	14
Apresentação do refrigerador	4	Ajuste de temperatura	14
Principais orientações	6	Limpeza e manutenção	16
Principais componentes	9	Dicas	19
Instalação	11	Falhas e soluções	22
Instalação elétrica	12	Especificações técnicas	25
Como usar	13	Certificado de garantia	30

# Segurança

## Para crianças

Mantenha o material da embalagem do refrigerador fora do alcance de crianças. Não permita que seu eletrodoméstico seja manuseado por crianças, mesmo quando ele estiver desligado.



Pacote de sílica gel ou argila Desipak®

Caso seu refrigerador contenha algum pacote de sílica gel ou argila Desipak® em seu interior, jogue-o fora e não permita que crianças brinquem com ele.

Este aparelho não se destina à utilização por pessoas (inclusive crianças) com capacidades físicas, sensoriais ou mentais reduzidas, ou por pessoas com falta de experiência e conhecimento, a menos que tenham recebido instruções referentes à utilização do aparelho ou estejam sob a supervisão de uma pessoa responsável pela sua segurança.

Recomenda-se que as crianças sejam vigiadas para assegurar que elas não estejam brincando com o aparelho.

## Para usuários e instaladores

Desligue o refrigerador da tomada sempre que fizer limpeza ou manutenção. Para desligá-lo, não puxe o cabo elétrico; utilize o plugue.

Não prenda, torça ou amarre o cabo elétrico. Se o cabo de alimentação estiver danificado, este deve ser substituído pelo Serviço Autorizado Electrolux, a fim de evitar riscos.

Não armazene medicamentos, produtos tóxicos ou químicos no interior do refrigerador, pois eles podem contaminar os alimentos.

Não se apoie sobre as portas pois as dobradiças podem se desregular e desalinhar a porta, prejudicando a vedação do refrigerador e comprometendo o seu desempenho.



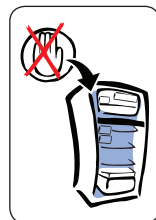
## ATENÇÃO

Jamais deixe velas ou incensos acesos sobre o refrigerador, sob risco de provocar incêndios.

Produtos em aerosol sob alta pressão, identificados pela palavra inflamável ou com o símbolo de uma pequena chama, não podem ser armazenados em nenhum refrigerador ou freezer, sob o risco de explosão.

Evite tocar nas paredes do compartimento freezer com as mãos úmidas ou molhadas, pois a baixa temperatura pode causar lesões na pele.

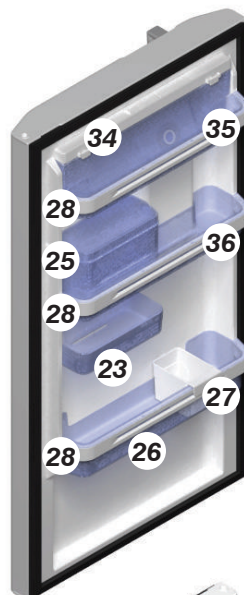
Não coloque recipientes com temperaturas acima de 80°C sobre seu refrigerador para não danificar o topo.

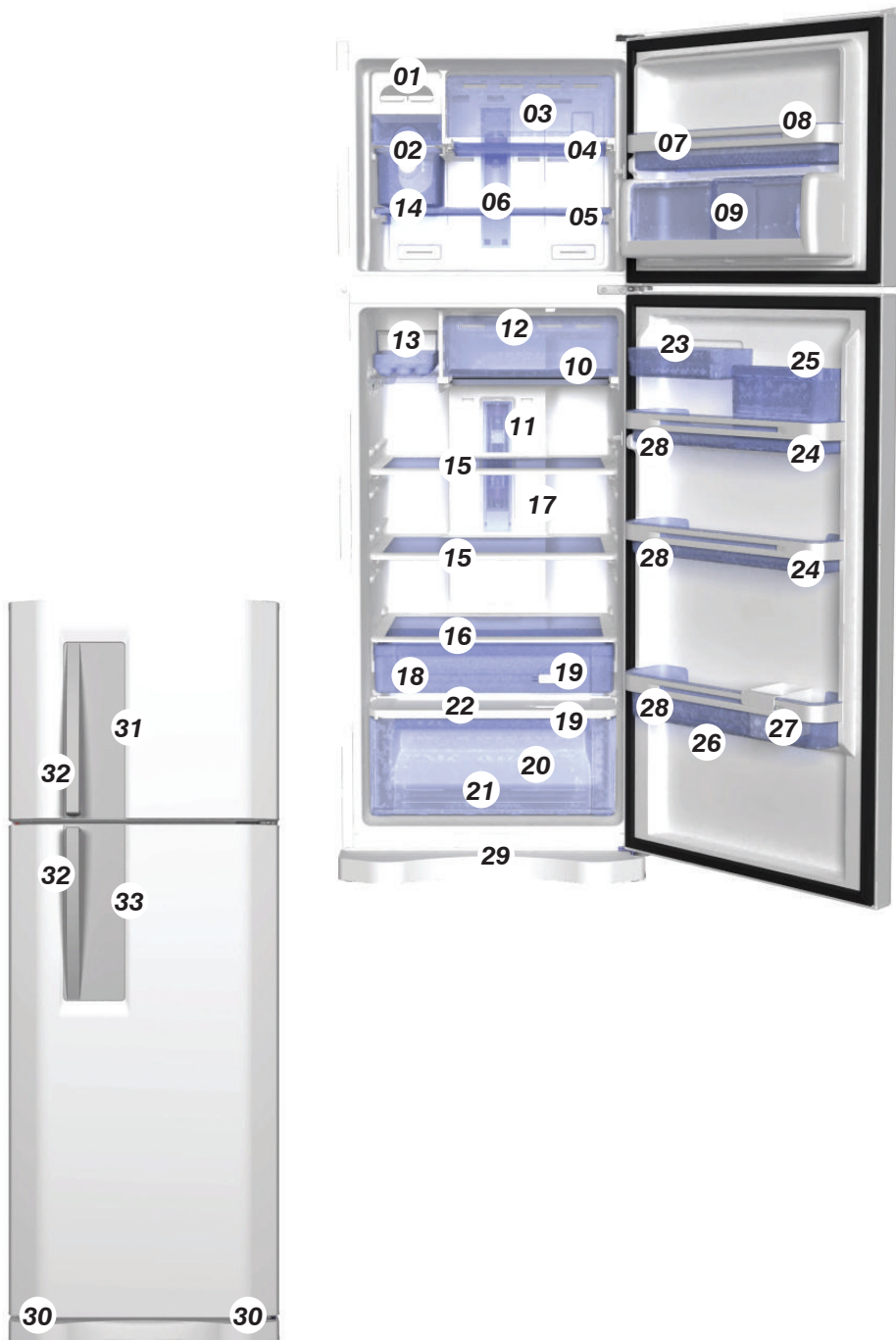


# Apresentação do refrigerador

1. Formas de gelo - "Ice Twister"
2. Bandeja para gelo
3. Compartimento turbo congelamento - "Fast Freezing"
4. Prateleira retrátil e escamoteável do freezer
5. Prateleira do freezer
6. Lâmpada LED compartimento freezer
7. Prateleira da porta do freezer
8. Suporte da prateleira da porta do freezer
9. Prateleira *Flex Box*
10. Compartimento de alimentos frescos - "Fresh Food"
11. Lâmpada LED compartimento refrigerador
12. Seletor de controle de temperatura do refrigerador
13. Cesta para ovos (acondiciona 18 ovos)
14. Gaveta *Drink Express*
15. Prateleira de vidro temperado removível (2 unidades)
16. Prateleira de frutas
17. Distribuidor de ar - "Multiflow"
18. Gaveta extra de frutas/verduras
19. Controle de umidade (2 unidades)
20. Gaveta de frutas/verduras
21. Separador móvel da gaveta de frutas/verduras
22. Tapa basculante da gaveta de frutas/verduras
23. Prateleira pequena
24. Prateleira média (2 unidades)
25. Prateleira *Beauty Box*
26. Prateleira extra-grande
27. Trava garrafas
28. Suporte da prateleira da porta do refrigerador (3 unidades)
29. Avental
30. Pés niveladores e rodízios (4 unidades)
31. Painel de controle
32. Puxadores de alumínio (2 unidades)
33. Acabamento de vidro temperado
34. Reservatório de água (apenas nos modelos DFW52 e DW52X)
35. Prateleira pequena do reservatório de água (apenas nos modelos DFW52 e DW52X).
36. Prateleira média da porta (apenas nos modelos DFW52 e DW52X).
37. Acionador do dispenser de água (apenas nos modelos DFW52 e DW52X).
38. Conjunto pingadeira (apenas nos modelos DFW52 e DW52X).

Modelos  
DFW52 e DW52X





# Principais orientações

ATENDIMENTO  
AO CONSUMIDOR  
0800 7288778



## Painel de Controle

Responsável pela regulagem da temperatura de operação do freezer.

Na temperatura mínima o refrigerador pode não ter o desempenho adequado quando a temperatura ambiente estiver alta.

Saiba mais sobre regulagem de temperatura no capítulo **Como usar**.

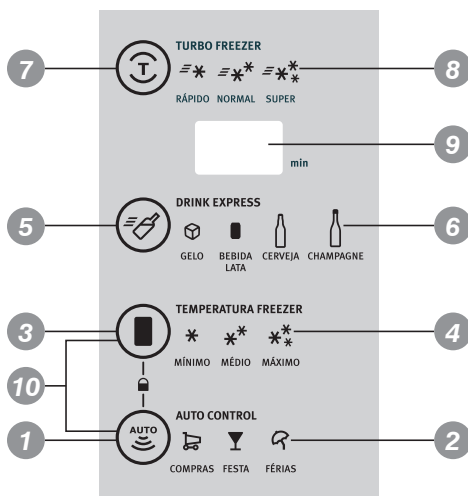


## ATENÇÃO

Diferenças de temperatura entre o refrigerador e o ambiente externo podem causar ruídos durante o funcionamento. Eles são normais e não interferem no desempenho do refrigerador.

Saiba mais sobre ruídos no capítulo Características de operação.

## Painel de Controle



## 1 Tecla "AUTO CONTROL" (Controle Automático)

Tocando a tecla "AUTO CONTROL" é possível selecionar uma das funções de controle automático: Férias, Festa e Compras.



### ATENÇÃO

**Se a função "AUTO CONTROL" for selecionada as funções "TURBO FREEZER", "DRINK EXPRESS" e "TEMPERATURA FREEZER" não poderão ser selecionadas, até que a função "AUTO CONTROL" seja interrompida.**

## 2 Indicadores "AUTO CONTROL" (Controle Automático)

Mostra a função de controle automático selecionada.

### 2.1. Férias (3 toques na tecla AUTO CONTROL)

A função Férias, quando selecionada, mantém a temperatura do freezer na regulação mínima. Esta função é indicada quando o refrigerador permanece fechado por longos períodos de tempo. Durante os primeiros 30 minutos, após selecionada a função, o refrigerador pode ser aberto sem que desative a função. A função Férias pode ser desativada a qualquer momento, basta tocar a tecla "AUTO CONTROL" ou abrir qualquer uma das portas 30 minutos após selecionada a função.

### 2.2. Festa (2 toques na tecla AUTO CONTROL)

A função festa, quando selecionada, mantém a capacidade de congelamento no máximo por 6 horas, mesmo com várias aberturas das portas. A função Festa pode ser desativada a qualquer momento, basta tocar a tecla "AUTO CONTROL".

### 2.3. Compras (1 toque na tecla AUTO CONTROL)

A função compras, quando selecionada, mantém a capacidade de congelamento no máximo, permitindo assim um rápido congelamento dos novos alimentos. A função Compras tem duração de 3 horas, porém pode ser desativada a qualquer momento, basta tocar a tecla "AUTO CONTROL". Selecionando esta função, o alarme de porta aberta passa para 10 minutos.

## 3 Tecla TEMP. FREEZER

Esta tecla permite o ajuste da temperatura no compartimento freezer entre Mínimo, Médio e Máximo.

## 4 Indicadores de Seleção de Temperatura do Compartimento Freezer

Indicam a temperatura selecionada no compartimento freezer.

O ajuste é feito tocando a tecla TEMP. FREEZER.

Quando o refrigerador for ligado pela primeira vez, religado após limpeza ou após queda de energia elétrica, o controle sempre indicará posição médio.

## 5 Tecla "DRINK EXPRESS" (Resfriamento Rápido de Bebidas)

Accionando esta tecla, seleciona-se o tipo de bebida que se deseja resfriar mais rapidamente durante um tempo pré-estabelecido para cada bebida. Caso deseje interromper esta função, basta pressionar novamente a tecla "DRINK EXPRESS" até o indicador mostrar duas barras (- -). As bebidas deverão estar na prateleira "Drink Express" (15), que deverá estar no freezer, ou no Compartimento turbo congelamento (3), para o resfriamento adequado.



### ATENÇÃO

**A função "Drink Express" (Resfriamento Rápido de Bebidas) pode ter alteração na temperatura final da bebida devido à variação da tensão elétrica, da temperatura ambiente e da temperatura inicial da bebida. Evite abrir a porta do refrigerador e do freezer com frequência quando esta função estiver sendo usada e tenha cuidado com garrafas de vidro colocadas no freezer.**

## 6 Indicador de Bebidas

Mostra qual foi a bebida selecionada para o Resfriamento Rápido: champagne, cerveja ou bebida em lata. A seleção é feita tocando a tecla "DRINK EXPRESS".

## 7 Tecla TURBO FREEZER

Permite o resfriamento ou congelamento mais rápido dos alimentos. O tempo de operação desta função pode ser ajustado em 30 minutos (Turbo Rápido), 1 hora (Turbo Normal) e 2 horas (Turbo Super).

Caso deseje interromper esta função, basta pressionar novamente a tecla TURBO FREEZER até o indicador mostrar (- -) minutos.



## ATENÇÃO

**A função TURBO FREEZER não funcionará caso a função “DRINK EXPRESS” estiver em operação ou for selecionada antes.**

### 8 Indicador TURBO FREEZER

Mostra qual foi a seleção da função TURBO FREEZER.

A seleção é feita tocando a tecla “TURBO FREEZER”.

### 9 Indicador de Tempo do TURBO FREEZER ou “DRINK EXPRESS”

Caso seja escolhida uma das funções acima, o indicador mostra o tempo que falta para o fim da operação. Por exemplo: 30, 29, 28 minutos e assim sucessivamente até atingir zero (0:00).

### 10 Função TRAVA TECLADO

Permite travar o teclado evitando o acionamento acidental de alguma função. Para ativar esta função toque simultaneamente as teclas “AUTO CONTROL” e “TEMP. FREEZER” por aproximadamente 1,5 segundos, o Indicador de Funções mostrará a palavra “loc”. Para desativar a função toque simultaneamente as teclas “AUTO CONTROL” e “TEMP. FREEZER” por 1,5 segundos.

### 11 O refrigerador possui cinco tipos de alarme:

#### 11.1 Alarme Porta Aberta

Após, aproximadamente 4 minutos (em funcionamento normal) e 10 minutos (em funcionamento do modo compras) com a(s) porta(s) aberta(s), o alarme dispara. Ao fechar a(s) porta(s), o alarme se desligará automaticamente. Após 10 minutos com a(s) porta(s) aberta(s), a(s) lâmpada(s) do refrigerador desligam automaticamente. Quando a(s) porta(s) forem fechada(s) e reaberta(s), a(s) lâmpada(s) acenderão normalmente.

#### 11.2 Alarme TURBO FREEZER

Terminado o tempo escolhido para o TURBO FREEZER, um alarme indicando o término da função soará uma vez e o display ficará piscando. Para que o display pare de piscar,

deve-se abrir e fechar a porta do freezer ou acionar a tecla TURBO.

### 11.3 Alarme Resfriamento Rápido de Bebidas (DRINK EXPRESS)

Terminando o tempo pré-estabelecido para o resfriamento rápido da bebida escolhida, um alarme indicando o término da função soará uma vez e o display ficará piscando. Retire a bebida e feche a porta. O display irá parar de piscar quando a porta do freezer for aberta.

### 37 Tecla “Acionador do Dispenser de Água” (apenas nos modelos DFW52 e DW52X)

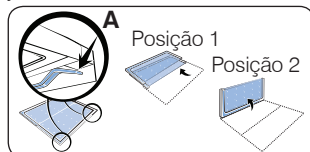
Mantendo pressionado o acionador do dispenser de água, você poderá se servir de água em copo. Para isso, é necessário que o reservatório de água esteja abastecido com água potável.



# Principais componentes

## Prateleira Retrátil e Escamoteável

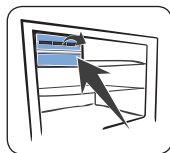
Esta prateleira pode ser diminuída e dobrada, permitindo o armazenamento de objetos maiores em seu compartimento freezer, como jarras e bolos. Para destravá-la, pressione



para baixo as travas (A) na parte de baixo da prateleira e depois empurre-a para trás.

Caso prefira, ainda se pode dobrá-la para cima.

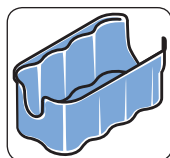
## “Ice Twister”



Após retirá-lo do local, encha com água potável o “Ice Twister” tomando cuidado para não transbordar as formas de gelo. Coloque-o sobre o recipiente para gelo.

Após algumas horas a água congelará. Gire o manípulo no sentido horário até que os cubos se soltem e caiam no recipiente para gelo.

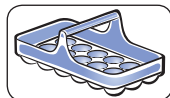
## Gaveta “Drink Express”



Esta peça foi desenvolvida especialmente para o armazenamento de latas de 350 ml da sua bebida preferida.

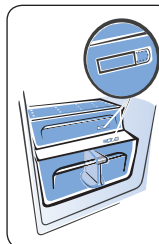
O porta-latas pode ser utilizado no refrigerador ou no freezer. Nele pode-se resfriar mais rapidamente todas as latas ao mesmo tempo, bastando apenas acionar a função “DRINK EXPRESS” no Painel de Controle.

## Cesta de Ovos



A cesta de ovos é removível e possui uma alça para melhor movimentação entre o refrigerador, pia e mesa. Sua capacidade máxima é de 18 ovos.

## Gavetas de Frutas / Verduras

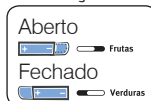


Mantém a umidade e o frescor dos vegetais e frutas devido à circulação do ar frio que não fica em contato direto com os alimentos. Para melhor conservação, mantenha sempre os vegetais e frutas neste local.

Na gaveta maior você dispõe de um separador de frutas e verduras para facilitar a organização dos seus alimentos.

## Controle de Umidade

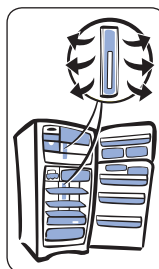
Para melhor conservação dos alimentos, existe um controle de umidade nas gavetas de frutas/verduras que regula a passagem de ar. Quando armazenar verduras recomenda-se a redução da abertura de passagem de ar,



evitando a desidratação dos alimentos. Ao armazenar frutas recomenda-se aumentar a passagem de ar.

No armazenamento de frutas e verduras juntas, regule o Controle de Umidade em uma posição intermediária.

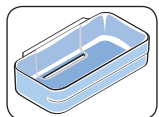
## Sistema Multi-Flow



Este sistema tem a função de distribuir o ar frio para o resfriamento dos alimentos no compartimento freezer e refrigerador.

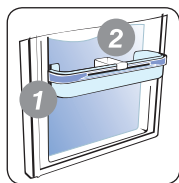
Atenção: Sempre deixe as saídas de ar livres para facilitar a circulação de ar frio e, assim, melhorar a conservação dos alimentos.

## Prateleira Multi-uso Removível



Esta prateleira serve para armazenar diversos tipos de alimentos.

## Prateleiras e Trava Garrafas



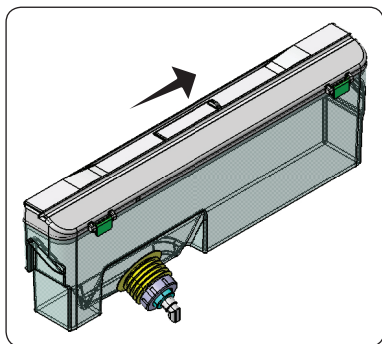
### 1. Prateleiras Porta-garrafas:

A prateleira porta garrafas acondiciona garrafas de bebidas com até 3,3 litros.

### 2. Trava garrafas:

O trava garrafas possui a função de evitar que as garrafas fiquem balançando soltas na prateleira. Para utilizá-lo, basta encaixá-lo na prateleira e deslizá-lo para os lados, conforme indica a figura. Também pode ser utilizado para armazenar pequenos condimentos em seu interior.

## 35 Reservatório de Água (Apenas modelos DFW52 e DW52X)

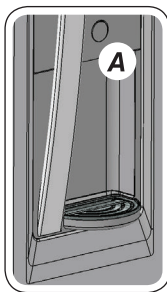


Antes de utilizar o reservatório, lave-o com água e sabão neutro para eliminar eventuais resíduos. Para remover o tanque veja o capítulo LIMPEZA E MANUTENÇÃO.

Utilize somente água própria para o consumo. O uso de qualquer outro tipo de bebida poderá deixar resíduos, gosto ou odor no reservatório e na torneira. Não utilize bebidas gaseificadas, tais como refrigerante ou água gaseificada. A bebida pode vazar devido à pressão do gás.

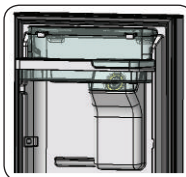
Não coloque água com temperatura maior que a temperatura ambiente.

O reservatório para água somente deve ser abastecido quando estiver encaixado em sua posição na porta. Para abastecer abra a tampa de abastecimento do reservatório deslocando-a no sentido da seta e encha-o com água. Não ultrapasse o limite máximo, indicado no reservatório, para evitar vazamentos. Após abastecer aguarde a água resfriar até atingir a temperatura desejada.



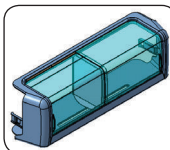
Para servir, coloque o copo junto à saída de água localizada na parte externa da porta do refrigerador e acione o botão (A) localizado logo acima. É possível ouvir alguns ruídos causados pela entrada de ar quando a água sai do reservatório. Caso a água não escoe bem, aperte mais uma vez o botão de acionamento. Permaneça com o copo abaixo da torneira por alguns instantes para assegurar que toda a água seja coleta pelo copo.

## 36 Prateleira Pequena do Reservatório de Água (Apenas nos modelos DFW52 e DW52X)



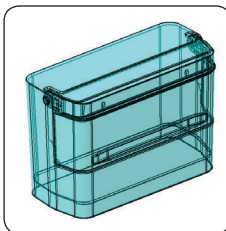
A prateleira pequena do reservatório de água foi desenvolvida para acondicionar recipientes pequenos, conforme sua necessidade.

## Prateleira Flex Box



Espaço reservado dentro do freezer para auxiliar a organização e armazenar alimentos separados do restante. Neste ambiente as temperaturas são superiores ao restante do freezer e ficam entre -12°C a -18°C (ambiente ❄️❄️).

## Prateleira Beauty Box

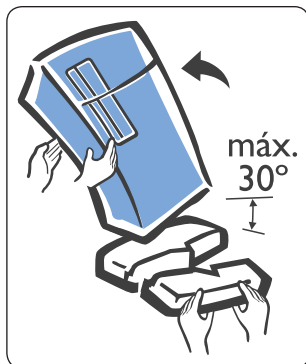


Espaço especial dentro do refrigerador desenvolvido para armazenar produtos que não sejam alimentícios e necessitam refrigeração para uma melhor conservação.

# Instalação

## 1 – Retire a base da embalagem

São necessárias duas pessoas para a retirada da base da embalagem.



Incline cuidadosamente o refrigerador para um dos lados e quebre esse lado da base para removê-la.

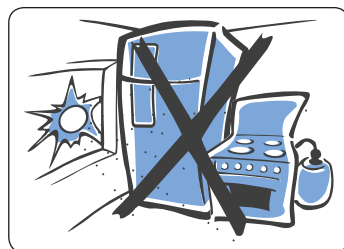
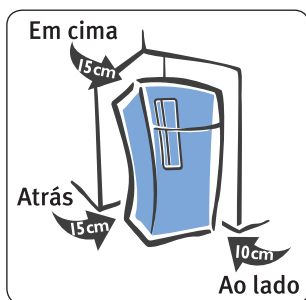
Incline novamente o refrigerador para o outro lado e retire o restante da base.

Retire todas as espumas e fitas adesivadas das prateleiras e/ou gavetas.

## 2 – Escolha o local de instalação

Respeite as distâncias mínimas entre o refrigerador e as paredes:

em cima: 15 cm / dos lados: 10 cm / atrás: 15 cm.

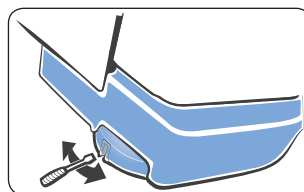


Não instale o refrigerador ao ar livre ou sob a incidência direta de raios solares.

Evite a proximidade do refrigerador com produtos químicos ou fontes de calor (fogões, fornos, etc.), e locais com frequente manuseio de água (tanque, pia).

## 3 – Nivelar

Ajuste os pés niveladores de forma a garantir a perfeita estabilidade do refrigerador, evitando movimentos de balanço. Deixe os rodízios frontais girando livremente.



Para isso os pés niveladores deverão ficar totalmente apoiados no chão.

Para um melhor fechamento das portas, o refrigerador deve ficar levemente inclinado para trás.

O bom funcionamento do refrigerador depende de seu perfeito nivelamento.

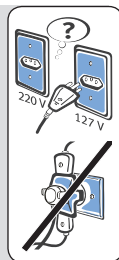
# Instalação Elétrica



**Antes de ligar o seu refrigerador, verifique se a tensão (voltagem) da tomada onde será ligado é igual à indicada na etiqueta localizada próxima ao plugue (no cabo de alimentação elétrico), ou na etiqueta de identificação do refrigerador.**

**Ligue seu refrigerador a uma tomada exclusiva, não utilize extensões ou conectores tipo T (benjamim). Esse tipo de ligação pode provocar sobrecarga na rede elétrica, prejudicando o funcionamento do seu refrigerador e resultando em acidentes.**

**Tenha cuidado para que o refrigerador não fique apoiado sobre o cabo elétrico.**



Os fios da tomada onde será ligado o seu refrigerador devem ser de cobre e ter seção mínima de 2,5 mm<sup>2</sup>, conforme NBR5410.

Para sua segurança, solicite a um electricista de sua confiança que verifique a condição da rede elétrica do local de instalação do refrigerador, e para maiores informações, consulte a norma NBR5410 (Instalações elétricas para baixa tensão) ou entre em contato com o nosso Serviço de atendimento ao consumidor.

Verifique se a variação máxima admissível da tensão no local de instalação está conforme tabela abaixo.

<b>Variação Admissível de Tensão</b>		
<b>Tensão (V) Refrigerador</b>	<b>Mínima (V)</b>	<b>Máxima (V)</b>
<b>127</b>	116	133
<b>220</b>	201	231

**Este aparelho está em conformidade com os níveis de tensão estabelecidos na Resolução Normativa número 424 de 17/12/2010 da ANEEL (Agência Nacional de Energia Elétrica).**

## **IMPORTANTE**

**Caso a tensão de alimentação do aparelho esteja fora dos limites indicados na tabela Variação Admissível de Tensão, solicite à concessionária de energia a adequação dos níveis de tensão e instale um regulador de tensão (estabilizador) com potência igual ou superior a 2000VA. Se houver, no local da instalação, variação de tensão fora dos limites especificados (vide tabela citada acima) ou quedas frequentes no fornecimento de energia, o aparelho poderá sofrer alterações no seu funcionamento. Caso isso ocorra, retire o plugue da tomada por 5 min. e reconecte-o a seguir (ver tópico - Falhas e Soluções - páginas 22 e 23).**

Informamos que o plugue do cabo de alimentação deste eletrodoméstico respeita o novo padrão estabelecido pela norma NBR 14136, da Associação Brasileira de Normas Técnicas – ABNT, e pela Portaria nº 02/2007, do Conmetro. Assim, caso a tomada da sua residência ainda se encontre no padrão antigo, recomendamos que providencie a substituição e adequação da mesma ao novo padrão NBR14136, com um electricista de sua confiança.

Os benefícios do novo padrão de tomada são:

- Maior segurança contra risco de choque elétrico no momento da conexão do plugue na tomada;
- Melhoria na conexão entre o plugue e tomada, reduzindo possibilidade de mau contato elétrico;
- Diminuição das perdas de energia.

Lembramos, ainda, que para aproveitar o avanço e a segurança da nova padronização, é necessário o aterramento da tomada, conforme a norma de instalações elétricas NBR5410 da ABNT.

Em caso de dúvidas, consulte um profissional da área.

## **Fio Terra**

Seu aparelho está equipado com plugue de 3 pinos. O pino de aterramento do cabo de alimentação não pode ser cortado.

# Como usar

## 1 – Como ligar e desligar seu refrigerador

Para ligar o refrigerador basta conectar o plugue à tomada e regular a temperatura desejada. Para regular a temperatura consulte o capítulo CARACTERÍSTICAS DE OPERAÇÃO DO REFRIGERADOR.

Para desligar o refrigerador, desconecte o plugue da tomada.

Utilize este procedimento sempre que houver a necessidade de deixar o refrigerador desligado por tempo prolongado (por exemplo: viagens longas). Ver página 19 - Dicas.

Antes de ligar o refrigerador pela primeira vez, leia atentamente o folheto de instruções colocado na porta.

## 2 – Carregar e abastecer

Estas instruções devem ser seguidas antes do primeiro abastecimento ou após a limpeza:

1. Para melhor acondicionamento dos recipientes nos compartimentos freezer e refrigerador, todas as prateleiras podem ser removidas e a tampa do compartimento de congelamento rápido do freezer pode ser retirada.

2. Conectar o plugue de seu refrigerador na tomada e regular o seletor de temperatura na posição FRIO MÁXIMO.

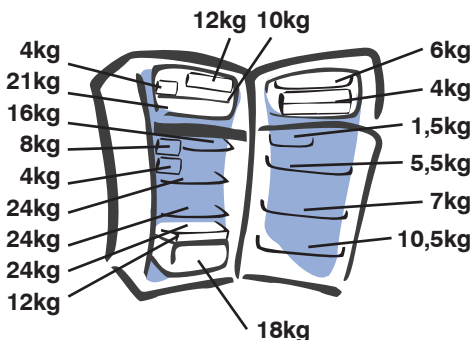
3. Deixar funcionando por duas horas antes de armazenar qualquer alimento em seu interior para estabilizar a temperatura dentro do refrigerador.

4. Iniciar o carregamento pelas prateleiras, deixando a porta por último. É importante respeitar os limites máximos de carga indicados na figura seguinte.

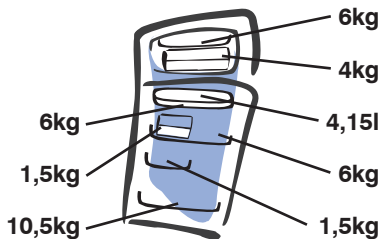
5. Caso os alimentos a serem armazenados não estejam refrigerados, faça o carregamento gradativo com intervalos de 1 hora.

6. Após o carregamento, regular o seletor de temperatura para a posição mais adequada, seguindo as informações do item "Regular a temperatura".

modelo DF52 e DF52X



modelo DFW52 e DW52X



## 3 – Capacidade de congelamento

Este refrigerador tem capacidade para congelar até 7,0kg de alimentos a cada 24 horas. O interior do compartimento freezer mantém os alimentos em temperaturas abaixo de -18°C.



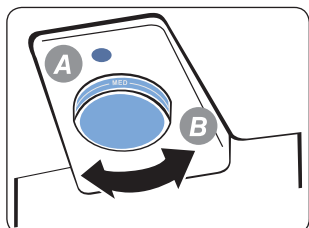
A prateleira Flex Box, da Porta do Freezer, mantém os alimentos à temperatura entre -12°C e -18°C



devendo ser utilizado para armazenar alimentos já congelados e que sejam consumidos em curto período de tempo.

# Características de operação do refrigerador

## Controle Temperatura Manual no Refrigerador



Para proceder à correta regulagem da temperatura de seu refrigerador, considere os seguintes fatores:

1. A quantidade de alimentos a ser armazenada.
2. A temperatura do ambiente onde o refrigerador está instalado.
3. Para obter a regulagem Frio Máximo, Frio Médio ou Frio Mínimo, gire o botão "B" para direita ou esquerda, até que a respectiva graduação se alinhe com a peça redonda de cor azul escuro "A".



### ATENÇÃO

**Caso não queira usar as funções específicas de seu refrigerador no dia a dia, como por exemplo: Festa, Compras, Férias, Auto Control, etc; Você poderá regular seu refrigerador conforme a tabela abaixo.**

Controle da Temperatura		
Quantidade Alimentos	Temperatura Ambiente	Ajuste do Controle
Muita	Acima de 23°C	Frio Máximo
Média	Abaixo de 23°C	Frio Médio
Pouca	Acima de 23°C	Frio Mínimo

## Controle Eletrônico de Temperatura no Freezer



Tocando a tecla sucessivamente, pode-se selecionar a temperatura no freezer.

Controle Eletrônico de Temperatura do Freezer (Temperaturas pré-estabelecidas de fábrica)	
Ajuste	Temperatura no Freezer
Máximo	-20,5°C (frio máximo)
Médio	-18°C (frio médio)
Mínimo	-15,5°C (frio mínimo)

As temperaturas internas podem variar dependendo da temperatura ambiente, carregamento, número de abertura de portas e ventilação do local de instalação do refrigerador.

As posições de ajuste da temperatura do freezer são pré-estabelecidas de fábrica. Porém, esta temperatura depende das condições de acondicionamento dos alimentos e da frequência de abertura de porta. **Portanto, cuidado para não posicionar os alimentos de modo que obstruam as saídas de ar e evite abrir a porta desnecessariamente.**

O compartimento refrigerador possui controle de temperatura independente localizado em seu interior, dentro do Compartimento de Alimentos frescos. Para regulagem consulte a seção "Controle de Temperatura no Refrigerador", no início da página.

### Ajuste Fino de Temperatura no Freezer

Seu refrigerador foi produzido dentro de padrões internacionais e possui três níveis de temperatura com valores pré-estabelecidos de fábrica, podendo ser ajustados (diminuir ou aumentar) de acordo com sua necessidade.

Caso deseje alterá-los, existe a possibilidade de Ajuste Fino de Temperatura dos três níveis, conforme explicado em seguida.

Para programar esta função:

1. Toque a tecla "**AUTO CONTROL**" e selecione a função **FÉRIAS** e em seguida toque 5 vezes a tecla **TEMP. FREEZER**. O indicador de funções é aceso indicando o último ajuste. O ajuste fino de temperatura programado é válido para os 3 níveis de temperatura do compartimento freezer.

## 2. Opções de Ajuste:

Para aumentar 0,5 °C na temperatura pré estabelecida toque a tecla **TEMP. FREEZER** até aparecer 05 no indicador de Funções.



<i>Temperatura Ajustada</i>		
<i>MÍN.</i>	<i>MÉD.</i>	<i>MÁX.</i>
-15°C	-17,5°C	-20°C

Para aumentar 1 °C na temperatura pré estabelecida toque a tecla **TEMP. FREEZER** até aparecer 10 no indicador de Funções.



<i>Temperatura Ajustada</i>		
<i>MÍN.</i>	<i>MÉD.</i>	<i>MÁX.</i>
-14,5°C	-17°C	-19,5°C

Para diminuir 0,5 °C na temperatura pré estabelecida toque a tecla **TEMP. FREEZER** até aparecer 05 com um traço no lado esquerdo no indicador de Funções.



<i>Temperatura Ajustada</i>		
<i>MÍN.</i>	<i>MÉD.</i>	<i>MÁX.</i>
-16°C	-18,5°C	-21°C

Para diminuir 1 °C na temperatura pré estabelecida toque a tecla **TEMP. FREEZER** até aparecer 10 com um traço no lado esquerdo no indicador de Funções.



<i>Temperatura Ajustada</i>		
<i>MÍN.</i>	<i>MÉD.</i>	<i>MÁX.</i>
-16,5°C	-19°C	-21,5°C

Para diminuir 2,0 °C na temperatura pré estabelecida toque a tecla **TEMP. FREEZER** até aparecer 20 com um traço no lado esquerdo no indicador de Funções.



<i>Temperatura Ajustada</i>		
<i>MÍN.</i>	<i>MÉD.</i>	<i>MÁX.</i>
-17,5°C	-20°C	-22,5°C

Após três segundos sem que seja tocada alguma tecla, o ajuste fino é finalizado.

Para verificar qual o último ajuste efetuado:

Toque a tecla **“AUTO CONTROL”** e selecione a função **FÉRIAS** e em seguida toque 5 vezes a tecla **TEMP. FREEZER**. O indicador de Funções acenderá indicando o último ajuste.

# Limpeza e manutenção



Antes de efetuar qualquer operação de manutenção, incluindo as descritas neste manual, desligue o refrigerador da energia

elétrica retirando o plugue da tomada.

Jamais limpe o seu refrigerador com fluidos inflamáveis como álcool, querosene, gasolina, tinner, varsol, solventes ou outros produtos químicos abrasivos como detergentes, ácidos ou vinagres para não danificar seu refrigerador.

Após a limpeza, recoloque os acessórios fornecidos com o refrigerador (formas, prateleiras, etc.) nos seus devidos lugares, no interior do refrigerador.

Caso algum alimento seja derramado no interior do refrigerador, limpe imediatamente. Muitos desses alimentos podem danificar, manchar ou deixar com cheiro desagradável as superfícies internas do refrigerador, caso permaneçam por muito tempo em contato.

Não jogue água diretamente dentro ou fora do refrigerador.

## Limpeza da parte interna

Antes de começar a limpar o refrigerador, lembre-se de que objetos úmidos podem aderir facilmente a superfícies extremamente frias, como, por exemplo, a superfície interna do freezer. Não toque nas superfícies frias com as mãos, panos ou esponjas úmidas.

Para limpar as partes internas do refrigerador, use somente pano umedecido em uma solução de água e bicarbonato de sódio (dissolva 1 colher de sopa de bicarbonato para 1 litro de água).

Nunca use espátulas metálicas, objetos pontiagudos, escovas, produtos abrasivos ou alcalinos para limpeza das superfícies plásticas no interior do seu refrigerador.

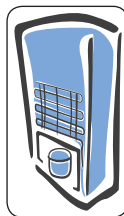
## Parte Externa

Para limpar facilmente a parte externa do seu refrigerador, utilize um pano umedecido em solução de água morna com sabão neutro e depois seque-o cuidadosamente.



Nos modelos DF52X e DW52X, as portas possuem um verniz especial protetor que evita marcas de dedos e manchas.

Utilize flanela seca ou umedecida em água morna com sabão neutro e depois seque cuidadosamente.

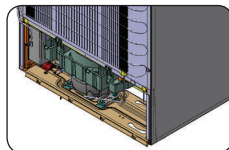


Efetue de 6 em 6 meses uma limpeza do condensador na parte traseira do Refrigerador, utilizando um aspirador de pó Electrolux ou um espanador. O pó acumulado impede o correto funcionamento do condensador, afetando o bom desempenho do Refrigerador e acarretando um maior consumo de energia. Não utilize o condensador para secar roupas, panos de prato ou qualquer outra utilidade.

## Limpeza das borrachas de vedação das portas

Limpe as borrachas de vedação cuidadosamente com um pano macio e úmido. As borrachas são removíveis. Após a limpeza, seque-as tomando cuidado para não danificá-las.

## Coletor de água



Seu refrigerador possui um coletor de água localizado na parte traseira próximo ao compressor (motor). A função do coletor é armazenar água do degelo automático que evapora através do calor gerado naquela região.

A limpeza do coletor não é necessária para o funcionamento do refrigerador. Caso queira efetuar a limpeza, desligue o refrigerador da energia elétrica retirando o plugue da tomada e utilize um pano úmido.

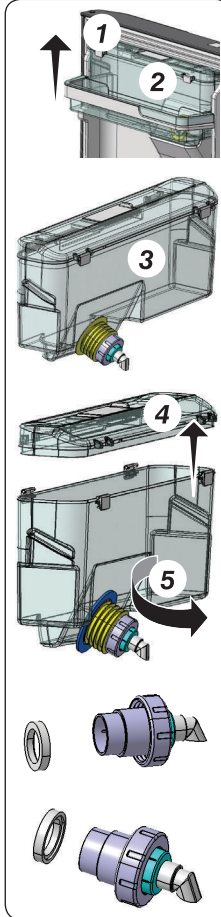


## **⚠️ ATENÇÃO**

*Não remova o coletor para limpeza.*

### **Limpeza do Reservatório para Água (modelos DFW52 e DW52X)**

1. Retirar toda água do reservatório.



2. Retire a prateleira pequena do reservatório de água, levantando-a conforme desenho (1), em seguida repita o procedimento com o reservatório de água (2).

3. Solte as travas com cuidado (3).

4. Retire a parte superior do reservatório. (4)

5. Retire a torneira do reservatório girando-a no sentido anti-horário (5).

6. Utilizando um objeto sem pontas, retire a borracha de vedação da tampa do reservatório.

7. Remova a borracha de vedação da torneira e limpe todas as peças com água morna e sabão neutro. Após a limpeza de todas as peças, enxágue-as em água corrente.

8. Remonte a borracha na torneira e coloque a torneira no reservatório.

9. Coloque a borracha de vedação na tampa do reservatório.

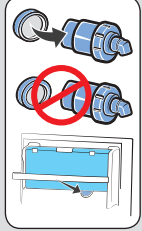
10. Encaixe a tampa no reservatório utilizando as travas laterais.

11. Para evitar vazamento, aperte firmemente a torneira no sentido horário e encaixe o reservatório firmemente na porta até que não existam mais folgas.

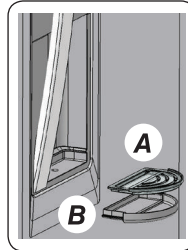
## **⚠️ ATENÇÃO**

- Tomar cuidado para não inverter o sentido de montagem da peça de borracha conforme desenho ao lado.

- Certifique-se que a bucha isolante do reservatório encoste na parte interna da porta após a montagem do reservatório



### **Limpeza do Coletor de Pingos de Água (modelos DFW52 e DW52X)**



1. Retire o reservatório do coletor (B).

2. Retire a grade do coletor de pingos do dispenser de água (A).

3. Descarte a água do reservatório sempre que necessário.

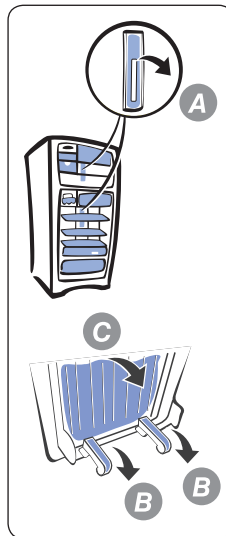
4. Limpe o reservatório e a grade com água morna e sabão neutro.

5. Encaixe a grade no reservatório.

6. Encaixe o Coletor de Pingos de Água novamente na Porta do Refrigerador.

### **Substituição das Lâmpadas LED**

Para substituir as lâmpadas do seu Refrigerador, proceda da seguinte maneira:



1. Desligue o refrigerador retirando o cabo de alimentação da tomada.

2. Retire as prateleiras que se encontram a frente da tampa da lâmpada (luminária).

3. Puxe a luminária simultaneamente com as duas mãos até soltá-la totalmente (A).

4. Troque a lâmpada queimada por outra com as mesmas dimensões, tensão e potência. Esta lâmpada deve ser adquirida na Rede Nacional de Serviços Autorizado.

5. Recoloque a luminária, primeiramente encaixando os pinos de uma das extremidades da capa plástica (B) e depois empurre a outra extremidade (C) contra o fundo do refrigerador, até travar na posição original.

6. Recoloque o cabo de alimentação na tomada.



## ATENÇÃO

**Potência máxima da lâmpada LED: 1,5W. Em caso de necessidade de troca da lâmpada, nunca substituir por lâmpada incandescente e/ou com potência superior ao especificado. Procure a Rede Nacional de Serviço Autorizado.**

### Como Remover os Acessórios

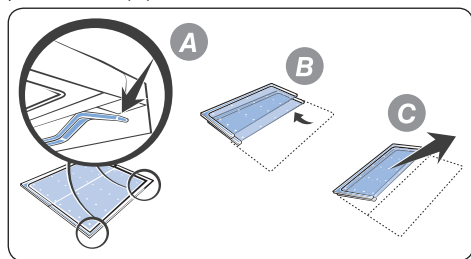
As prateleiras do Freezer são removíveis, podendo ser utilizadas de acordo com a sua necessidade.

#### Prateleira do Freezer

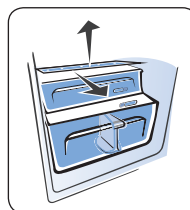
Para retirá-la, puxe a prateleira até destravar e levante-a.

#### Prateleira Retrátil e Escamoteável do freezer e refrigerador

A prateleira superior do freezer e a do compartimento de alimentos frescos são removíveis, podendo ser utilizada de acordo com a sua necessidade. Para retirá-las, pressione as travas de segurança para baixo (A), deixe as mesmas retraídas (B), levante conjuntamente as prateleiras um pouco e puxe o conjunto para frente (C).



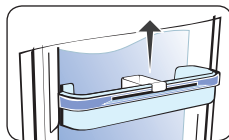
#### Prateleira de Vidro Removível



Para retirar uma das duas primeiras prateleiras de vidro, puxe-as para frente até encostar no batente, levante a parte da frente e puxe novamente para frente até a prateleira sair da guia. As duas primeiras

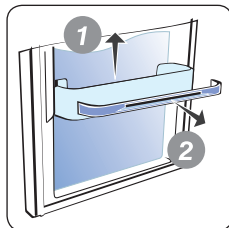
prateleiras são iguais e podem ser montadas em qualquer posição no refrigerador.

A prateleira que está logo acima da gaveta de frutas possui dois pinos que só podem ser encaixadas nesta posição. Para retirar esta prateleira levante a parte da frente e puxe-a para frente até a prateleira sair da guia.



#### Trava Garrafas

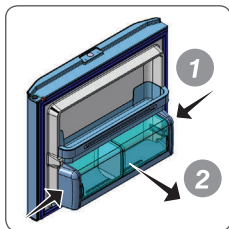
Levante um pouco para retirá-la.



#### Prateleiras da Porta Freezer e Refrigerador

Levante a Prateleira (1) e depois puxe o Suporte da Prateleira (2).

Para a montagem da prateleira, montar primeiro somente o suporte e depois encaixar a prateleira.

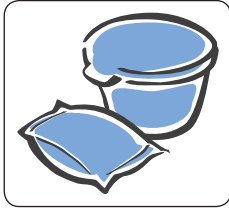


#### Prateleira Flex Box

Para desmontar esta prateleira basta pressionar as laterais (1) e depois puxar na sua direção (2).

# Dicas

## Para evitar odores



Armazene os alimentos sempre embalados ou em recipientes tampados.

Utilize embalagens e recipientes secos.

Em caso de ausência prolongada (ex.

férias), pretendendo desligar o refrigerador, remova todos os alimentos e limpe-o, deixando as portas entreabertas para evitar mofo e odores desagradáveis (ver item limpeza e manutenção).

Não conserve alimentos com datas vencidas dentro do refrigerador.

Os alimentos cozidos (ex. arroz, feijão, entre outros), com alto teor de gordura (ex. laticínios, salame, presunto, entre outros) e ácidos (ex. vinagre, vinho, cebola, alho, entre outros) exalam odores que podem contaminar outros alimentos e gerar cheiros desagradáveis ao longo do tempo de uso do seu refrigerador.

## Para conservar o refrigerador:

Evite o contato de qualquer tipo de óleo ou gordura com as partes plásticas do refrigerador para evitar o aparecimento de manchas e danos ao refrigerador.

Não lubrifique a dobradiça da porta em hipótese alguma para não causar danos nas partes plásticas.

Evite colocar garrafas de vidro, plástico ou latas fechadas no freezer, pois os líquidos aumentam de volume quando congelados e esses recipientes podem quebrar. Para resfriar bebidas no freezer (função DRINK EXPRESS) use as dicas da pág. 21 (TABELA PARA RESFRIAMENTO RÁPIDO DE BEBIDAS).

Em caso de falta de energia elétrica, procure não abrir as portas do refrigerador. Isto garantirá que a temperatura interna seja mantida por um tempo maior.

## Para economizar energia

Mantenha as portas abertas apenas o tempo necessário.

Se as portas não estiverem devidamente fechadas, haverá aumento do consumo de energia e poderá ocorrer a formação excessiva de gelo.

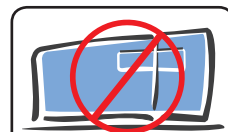
Não utilize toalhas ou plásticos para forrar as prateleiras e distribua bem os alimentos para facilitar a circulação de ar frio entre eles.



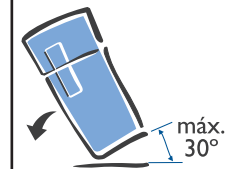
Jamais pendure roupas, panos ou objetos no condensador (parte traseira do refrigerador), pois prejudica o funcionamento e aumenta o consumo de energia.

Não coloque alimentos quentes no refrigerador ou no freezer.

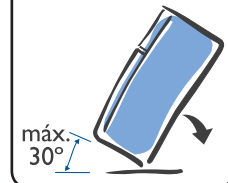
## Para transportar o refrigerador



Em caso de necessidade de transporte, não deite o refrigerador para a direita (para quem olha o refrigerador de frente).



Para pequenos deslocamentos, incline-o para trás ou para um dos lados com ângulo máximo de 30°.



Em longos deslocamentos (ex.: mudança), movimente-o em pé.

Não arraste o refrigerador puxando-o pelo condensador.

## Para congelar e descongelar os alimentos



Os produtos a serem congelados devem ser frescos e limpos.

Embale os alimentos em porções adequadas ao tamanho da sua família e que possam ser consumidos

de uma só vez. Alimentos descongelados não devem ser congelados novamente.

Pacotes pequenos permitem um congelamento rápido e uniforme.

Nunca coloque os alimentos a serem congelados em contato com os alimentos já congelados, pois a temperatura do alimento congelado tende a aumentar.

Para descongelar carnes, peixes e frutas, mantenha-os no compartimento refrigerador.

Pedaços pequenos de carne podem ser cozidos ainda congelados.

Vegetais podem ser descongelados em água fervente.

Fornos de microondas são adequados para descongelar todos os tipos de alimentos, dependendo do tipo de embalagem. Siga as instruções do fabricante de seu forno.

Evite congelar alimentos (peixes, frangos, carnes bovinas, etc.) que não estejam guardados em recipientes com tampas ou embalagens cuidadosamente lacradas. Assim se evita a transmissão de odores fortes para o congelador.

### Armazenamento de Alimentos

Para preservar as características dos alimentos ou líquidos mantenha-os em recipientes fechados.

Evite colocar alimentos preparados a base de água (sopas e caldos) em recipientes destampados, pois podem congelar.

Não coloque alimentos quentes no Freezer, espere esfriar naturalmente antes de congelá-los.

Para melhor conservação dos alimentos as frutas e verduras devem ser lavadas, secas e embaladas antes do seu armazenamento.

Ao guardar ovos no seu compartimento de armazenamento (porta-ovos), certifique-se que sejam frescos e coloque-os sempre em

posição vertical. Isto os manterá frescos durante maior tempo.

Para conservar vegetais folhosos, coloque em sacos plásticos e armazene na gaveta de legumes/verduras e frutas.

Procure secar todo e qualquer alimento que for armazenar no Refrigerador.

Não encostar alimentos/objetos no fundo do Refrigerador para não ocorrer congelamento dos mesmos.

### ATENÇÃO

***Sempre deixe as saídas de ar livres para facilitar a circulação de ar frio e, assim, melhorar a conservação dos alimentos.***

**TABELA PARA RESFRIAMENTO/CONGELAMENTO NO FREEZER \***

ALIMENTO	QUANTIDADE APROXIMADA	COMPARTIMENTO TURBO CONGELAMENTO (TEMPO EM MINUTOS)	
		RESFRIAMENTO	CONGELAMENTO
Barra de chocolate	200 g	30	não recomendável
Bolinho de bacalhau/aipim	300 g	-	90
Brigadeirão	550 g	45	não recomendável
Caixa de bombom	400 g	30	não recomendável
Carne de gado	1200 g	-	150
Coxinha de frango	300 g	-	90
Creminuto (Pudim)	650 g	60	não recomendável
Flan	840 g	60	não recomendável
Frango	1200 g	-	150
Gelatina	500 ml	30	não recomendável
Lingüiça fina	300 g	-	150
Maionese	1200 g	30	não recomendável
Manjar de coco	820 g	45	não recomendável
Mousse	320 g	30	não recomendável
Pão de queijo	500 g	60	não recomendável
Pavê	980 g	60	não recomendável
Peixe	1500 g	-	150
Picolé	65 g	-	60
Pizza	360 g	-	30
Polpa de fruta	100 g	-	150
Pudim de leite	1200 g	45	não recomendável
Quindão	400 g	45	não recomendável
Quindim	(14 doces)	45	não recomendável
Sorvete (2 litros)	2 litros	-	150
Torta de bolacha	600 g	45	não recomendável
Torta de sorvete	1930 g	150	150
Água (gelo)	250 ml	-	60

\*Em temperaturas ambientes diferentes de 23°C e compartimento Freezer abastecido acima de 50% de sua capacidade, os valores de referência da tabela acima sofrerão variações.

**TABELA PARA RESFRIAMENTO RÁPIDO DE BEBIDAS\***

BEBIDA	TEMPO (minutos)
Champagne (garrafa de 750ml)	30
Refrigerante (lata de 350ml)	35
Cerveja ( garrafa de 600ml)	40

\*Estes são os tempos programados considerando temperatura ambiente de 25°C. Os tempos de resfriamento sofrerão variações de acordo com a temperatura ambiente e tamanho, quantidades e tipo de recipientes (latas, garrafas plásticas, etc.).

Se não ficar satisfeito com a temperatura de sua bebida, repita o processo de resfriamento rápido.

\*Para evitar vazamento de líquidos e rompimento de garrafas (plásticas/vidro) e latas, não deixe bebidas no interior do freezer nas seguintes condições:

- - Por tempo prolongado;
- - Função "Drink Express" (resfriamento rápido de bebidas) desativada;
- - Função Turbo Congelamento ativada.

# Falhas e soluções

## Assistência ao Consumidor

Caso o seu refrigerador apresente algum problema de funcionamento, verifique as prováveis causas e soluções.

Caso as correções sugeridas não sejam suficientes, entre em contato com o serviço de atendimento ao consumidor Electrolux pelo telefone 0800 728 8778.

### PROVÁVEIS CAUSAS / CORREÇÕES

<b>Se o refrigerador não funciona (não liga)</b>	Plugue desligado da tomada.	Ligar o plugue na tomada.
	Tomada com mau contato.	Corrigir o defeito na tomada elétrica.
	Queda de energia elétrica ou oscilação de tensão.	Retire o plugue da tomada por 5 min. e reconecte.
	Falta de energia elétrica, fusível da residência queimado ou disjuntor desligado.	Aguardar retorno da energia, trocar fusível ou ligar o disjuntor.
	Tensão na tomada muito alta ou muito baixa (nesse caso, o compressor dará vários arranques sucessivos sem funcionar).	Instalar o estabilizador de tensão (não inferior a 2000VA).
<b>Se o refrigerador não gela (refrigeração insatisfatória)</b>	Ajuste inadequado do controle de temperatura do compartimento refrigerador.	Ajuste-o corretamente, conforme o item "Controle de Temperatura do Refrigerador"
	Incidência de luz solar direta ou outras fontes de calor próximo ao Refrigerador.	Ver "Instalação - Escolher o Local".
	Circulação do ar prejudicada.	Desobstrua as saídas de ar.
	Tempo excessivo de porta aberta.	Abra-a apenas o tempo necessário.
	Panos/objetos sobre o condensador.	Retirar os objetos.
	Condensador sujo.	Efetuar limpeza conforme instruções.
<b>Alimentos congelando no compartimento refrigerador</b>	Ajuste inadequado do controle de temperatura do compartimento refrigerador.	Posicione corretamente o controle de temperatura.
	Alimentos posicionados próximo às saídas de ar.	Reposicione os alimentos.
	Alimentos muito úmidos.	Seque-os antes de armazená-los.
<b>Alimentos estão descongelando no compartimento freezer</b>	Falta prolongada de energia elétrica.	Os alimentos armazenados no Freezer podem não estar em condições de serem consumidos. Verifique o estado de cada um deles.
	Carregamento excessivo do compartimento freezer.	Respeite a capacidade de congelamento do seu refrigerador.
	Refrigerador ligado recentemente.	Aguarde o resfriamento do Freezer.
<b>Alimentos não estão congelando adequadamente no compartimento freezer</b>	Ajuste inadequado da temperatura no compartimento freezer.	Ajuste a temperatura no compartimento freezer para "temperatura máxima".
	Alimentos posicionados próximo às saídas de ar.	Reposicione os alimentos.
<b>Formação excessiva de gelo no compartimento freezer</b>	Porta do freezer não fechada completamente	Verificar se não há objetos, como toalhas no topo do refrigerador ou alimentos no interior do freezer que estão obstruindo o fechamento da porta.

## PROVÁVEIS CAUSAS / CORREÇÕES

<b>Se o refrigerador apresenta ruídos anormais</b>	Refrigerador encostado na parede.	Desencostar da parede, deixando 15 cm de folga.
	Refrigerador desnivelado.	Ajustar os pés niveladores conforme instruções, deixando o Refrigerador perfeitamente assentado no chão.
	Ruído por circulação de ar.	É um ruído normal característico do fluxo de ar em sistemas de refrigeração Frost Free.
<b>Umidade excessiva na gaveta de frutas e legumes</b>	Controle de umidade fechada.	Ajuste adequadamente o controle de umidade.
	Alimentos armazenados desembalados.	Embale-os adequadamente.
<b>Alarme soando</b>	Porta Aberta.	Feche a porta do refrigerador.
	Tensão da rede elétrica diferente da indicada no refrigerador.	Veja item "Instalação Elétrica".
	Queda de energia elétrica ou oscilação de tensão.	Retire o plugue da tomada e reconecte-o.
<b>Vazamento no reservatório para água</b>	Vazando água do reservatório para água.	Verifique as vedações da válvula e observe se a mesma não foi montada incorretamente após a limpeza.
<b>Mensagens no indicador de funções</b>	Falha de alguma das funções do seu refrigerador.	Chame o Serviço Autorizado Electrolux.
<b>Painel/Teclado não aceita comando</b>	Painel travado.	Destrave o painel acionando simultaneamente as teclas Temp. do Freezer e Auto Control.
<b>Alarme de porta aberta não funciona.</b>	Função COMPRAS ativada.	Desativar a função COMPRAS através da tecla AUTO CONTROL.
<b>Tocada a tecla Turbo Congelamento ou "Drink Express", o compressor (motor) não liga imediatamente</b>	Refrigerador está em processo de degelo automático do freezer.	Aguarde o término do degelo (aproximadamente 30 minutos) e a função selecionada será executada conforme solicitado.
	Compressor (motor) recém-desligado.	O compressor (motor), após desligado, sempre aguardará alguns minutos antes de retornar a ligar para que as pressões internas do sistema de refrigeração se estabilizem. Isto evita sobrecarga e desgaste prematuro do compressor, o que é normal.
	Seleção de tempo do Turbo Congelamento ou de bebida do "Drink Express".	Após tocada uma tecla de seleção de funções, existe um tempo de alguns segundos (intencional) para que a função seja acionada. Isto é para que você possa confirmar visualmente sua escolha antes da efetivação da função.
<b>Tocando nas teclas o sinal sonoro não é emitido. O alarme TURBO CONGELAMENTO / "DRINK EXPRESS" não toca</b>	Queda de energia elétrica ou oscilação de tensão.	Retire o plugue da tomada por 5 min. reconectando-o a seguir.
<b>Painel e lâmpadas estão funcionando mas o refrigerador não gela</b>	Refrigerador está operando no modo "Show Room". ou seja, modo demonstração em loja.	Retire o plugue da tomada, espere 10 segundos e recoloque o plugue na tomada novamente.

## Suor na Superfície Externa



Os refrigeradores, freezers e combinados de uso doméstico quando instalados em locais com umidade relativa do ar acima de 75% e com temperaturas superiores a 32°C podem apresentar condensação externa (suor).

## Ruídos Normais de Operação



Seu refrigerador em funcionamento pode apresentar um chiado, principalmente quando estiver com a porta aberta. Este ruído deve-se à expansão do fluido refrigerante dentro do evaporador, o que não representa defeito.

O compressor (motor) pode gerar um ruído. Isto é uma característica dos compressores modernos que funcionam em velocidades maiores que os modelos antigos, apresentando melhor desempenho e menor consumo de energia.



***A contração e dilatação dos componentes internos, devido à variação de temperatura, pode gerar pequenos estalos em seu refrigerador, o que não representa qualquer tipo de defeito.***

## Vedação da Porta

Ao fechar a(s) porta(s) do refrigerador, haverá formação de vácuo interno, dificultando a abertura, o que é normal devido à perfeita vedação. Portanto, não force a abertura. Aguarde alguns instantes antes de abrir novamente.



## Especificações técnicas (\*\*)

MODELO	DF52	DF52X
Capacidade (litros) (Norma IEC 62552/2007)	459	459
Armaz. Refrigerador	346	346
Armaz. Freezer 	101	101
Armaz. Flex Box 	12	12
Armazenamento Total	459	459
Bruta Refrigerador	356	356
Bruta Freezer	137	137
Bruta Total	493	493
Tempo máximo de conservação sem energia (horas)	11	11
Capacidade de congelamento a cada 24 horas (kg) (Norma ISO8561)	7,0	7,0
Degelo	Automático	Automático
Altura mínima com pé nivelador (mm)	1930	1930
Largura (mm)	705	705
*Profundidade com porta aberta (mm)	1490	1490
Profundidade com porta fechada (mm)	760	760
Peso líquido (kg)	83,8	83,8
Frequência (Hz)	60	60
Potência máxima das lâmpadas LED (W)	1,5	1,5
Gás refrigerante	R134a	R134a
Consumo de energia kWh/mês (norma ISO8561)	58,0	58,0

MODELO	DFW52	DW52X
Capacidade (litros) (Norma IEC 62552/2007)	456	456
Armaz. Refrigerador	343	343
Armaz. Freezer ***	101	101
Armaz. Flex Box *-*	12	12
Armazenamento Total	456	456
Bruta Refrigerador	353	353
Bruta Freezer	137	137
Bruta Total	490	490
Tempo máximo de conservação sem energia (horas)	11	11
Capacidade de congelamento a cada 24 horas (kg) (Norma ISO8561)	7,0	7,0
Degelo	Automático	Automático
Altura mínima com pé nivelador (mm)	1930	1930
Largura (mm)	705	705
*Profundidade com porta aberta (mm)	1490	1490
Profundidade com porta fechada (mm)	760	760
Peso líquido (kg)	84,2	84,2
Frequência (Hz)	60	60
Potência das máxima lâmpadas LED (W)	1,5	1,5
Gás refrigerante	R134a	R134a
Consumo de energia kWh/mês (norma ISO8561)	58,0	58,0

(\*) inclui distância mínima até a parede.

(\*\*) Todas as informações da tabela são válidas para 127V e 220V.

Atenção: Este refrigerador não é bivolt, verifique a tensão (V) correta da rede elétrica antes de ligar o refrigerador.

: Caso seja necessário, utilize um transformador com potência não inferior a 2000 VA.

: É possível colocar até 20 kg sobre o refrigerador.

: **Esse refrigerador destina-se, somente, para uso doméstico.**







## Termo de garantia

A fabricante Electrolux do Brasil S.A. concede garantia contra qualquer vício de fabricação aplicável nas seguintes condições:

1. O início da vigência da garantia ocorre na data de emissão da competente nota fiscal de venda ao consumidor correspondente ao produto a ser garantido com identificação, obrigatoriamente, de modelo e características de produto;
2. O prazo de vigência da garantia é de 12 (doze) meses contados a partir da data da emissão da nota fiscal preenchida conforme disposição do item "1" deste certificado e divididos da seguinte maneira:
  - a) 3 (três) meses de garantia legal; e,
  - b) 9 (nove) meses de garantia contratual.
3. A fabricante não concede qualquer forma e/ou tipo de garantia para produtos desacompanhados de nota fiscal de venda ao consumidor, ou produtos cuja nota fiscal esteja preenchida incorretamente (observar orientação do item "1" deste certificado);

### **Condições desta Garantia:**

4. Qualquer defeito que for constatado neste produto deve ser imediatamente comunicado ao Serviço Autorizado Electrolux mais próximo de sua residência, cujo contato e endereço pode ser encontrado na relação que acompanha o produto, no site da fabricante ([www.electrolux.com.br](http://www.electrolux.com.br)), ou, informado pelo Serviço de Atendimento ao Consumidor Electrolux.
5. Esta garantia abrange a substituição de peças que apresentem vícios constatados como de fabricação, além da mão de obra utilizada no respectivo reparo.
6. Vidros, peças plásticas (botões, gavetas, capa dos puxadores, tampas, prateleiras, porta laticínios, frisos, acabamentos, emblemas, etc) e lâmpadas são garantidos contra vícios de fabricação apenas pelo prazo legal de 90 (noventa) dias, contados a partir da emissão da nota fiscal de compra do produto.

### **A Garantia perderá a Validade quando:**

7. Houver remoção e/ou alteração do número de série ou da etiqueta de identificação do produto.
8. O produto for instalado ou utilizado em desacordo com o Manual de Instruções e utilizado para fins diferentes do uso doméstico (uso comercial, laboratorial, industrial, etc.). Também não terão nenhum tipo de cobertura pelas garantias (legal e contratual), indenização e/ou ressarcimento, materiais ou alimentos armazenados no interior do produto utilizado para os fins citados.
9. O produto for ligado em tensão diferente a qual foi destinado.
10. O produto tiver recebido maus tratos, descuidos ou ainda sofrer alterações, modificações ou consertos feitos por pessoas ou entidades não

credenciadas pela Electrolux do Brasil S.A.

11. O defeito for causado por acidente ou má utilização do produto pelo Consumidor.

### **A Garantia concedida pelo Fabricante não cobrirá:**

12. Despesas com Instalação do produto.

13. Produtos ou peças danificadas por acidente de transporte ou manuseio, riscos, amassamentos ou atos e efeitos da natureza.

14. O não funcionamento ou falhas decorrentes de problemas de fornecimento de energia elétrica e/ou falta de água no local onde o produto está instalado.

15. Despesas com transporte, peças, materiais e mão de obra para preparação do local onde será instalado o produto (ex. rede elétrica, conexões elétricas e hidráulicas, tomadas, esgoto, alvenaria, aterramento, etc.).

16. Chamadas relacionadas unicamente a orientação de uso constantes no Manual de Instruções ou no próprio produto serão passíveis de cobranças.

### **Outras disposições:**

17. As despesas de deslocamento do Serviço Autorizado, para atendimento de produtos instalados fora do município de sua sede, obedecerão os seguintes critérios:

a) para situações existentes nos primeiros 90 (noventa) dias seguintes à data de emissão da nota fiscal de venda ao Consumidor, as despesas serão suportadas pela fabricante;

b) para situações existentes após o 91º (nonagésimo primeiro) dia seguinte à data da emissão da nota fiscal de venda ao Consumidor, as despesas serão suportadas única e exclusivamente pelo Consumidor.

18. As despesas decorrentes e conseqüentes de instalação de peças que não pertençam ao produto são de responsabilidade única e exclusiva do Consumidor.

19. A Electrolux declara que não há nenhuma outra pessoa física e/ou jurídica habilitada a fazer exceções ou assumir compromissos, em seu nome, referente ao presente certificado de garantia.

20. Este CERTIFICADO DE GARANTIA é válido apenas para produtos vendidos e utilizados no território brasileiro, sendo que quaisquer dúvidas sobre as disposições do mesmo devem ser esclarecidas pelo manual de instruções, pelo site da fabricante ou pelo Serviço de Atendimento ao Consumidor Electrolux.

21. Para sua comodidade, preserve o MANUAL DE INSTRUÇÕES, CERTIFICADO DE GARANTIA E A NOTA FISCAL DO PRODUTO. Quando necessário, consulte a nossa Rede Nacional de Serviços Autorizados e/ou o Serviço de Atendimento ao Consumidor.

**www.electrolux.com.br**

69500606

Rev.01

Fev/13



0800 728 8778

Electrolux do Brasil S.A.  
R. Ministro Gabriel Passos, 360  
Fone: 41 3371-7000  
CEP 81520-900  
Curitiba - PR - Brasil

